

Manuale di installazione, funzionamento
e Manuale di manutenzione

ACO Grease Capture

ACO Grease Capture

ACO Grease Capture: rimuove grassi, olio e grasso dalle acque reflue prima che entrino nel sistema di scarico e previene gli intasamenti.



Contenuto

1	Informazioni generali	04
2	Istruzioni di sicurezza	04
3	Installazione	05
	3.1. Istruzioni di base	05
	3.2. Elenco dei componenti	07
	3.3. Procedura di installazione	08
	3.4. Modifica della posizione della presa	14
4	Funzionamento	24
5	Manutenzione	25
	5.1. Manutenzione quotidiana	25
	5.2. Manutenzione settimanale	27
	5.3. Manutenzione trimestrale	29
6	Risoluzione dei problemi	33
7	Parametri tecnici	34
8	Istruzioni per la fine della vita	35
9	Accessori	35

1

Informazioni generali

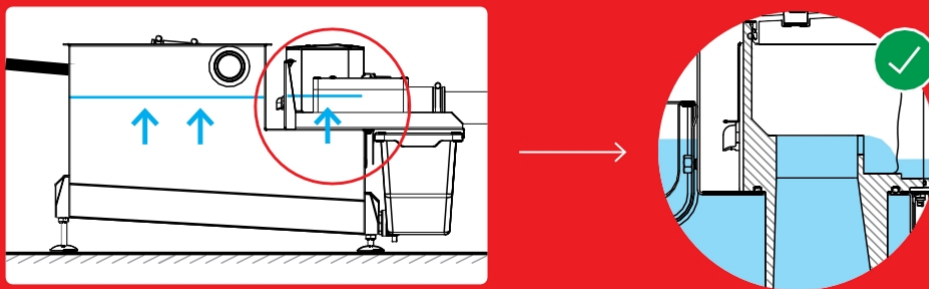
- Il dispositivo è destinato esclusivamente alla separazione di grassi e solidi in sospensione dalle acque reflue di cucina.
- L'apparecchio è destinato all'installazione in strutture di ristorazione (cucine, aree di preparazione degli alimenti, ecc.) il più vicino possibile alla fonte delle acque reflue, sotto la supervisione del personale e con necessità di manutenzione giornaliera. Il dispositivo non è destinato all'installazione in locali non riscaldati (scantinati, ecc.)
- Il dispositivo deve essere installato in conformità con tutte le leggi locali e nazionali applicabili e con i codici di buona pratica, compresi quelli relativi agli impianti elettrici e idraulici.
- L'installazione del dispositivo deve essere eseguita da tecnici qualificati.
- Il dispositivo non deve essere installato in alcun modo diverso da quello descritto nel presente Manuale di installazione e funzionamento.

2

Istruzioni di sicurezza

- Non utilizzare l'apparecchio per scopi diversi dalla separazione dei grassi dalle acque reflue.
- Non installare l'apparecchio in ambienti potenzialmente esplosivi, in locali non riscaldati o Outdoor.
- Il dispositivo può essere utilizzato solo da personale addestrato.
- L'occhiello di messa a terra è fissato al corpo in acciaio inossidabile. Deve essere collegato al punto di messa a terra comune nell'area circostante.
- Il sistema di raccolta dei grassi ACO deve essere collegato esclusivamente a una presa di corrente e impermeabile. Assicurarsi che la presa di corrente sia dotata o supportata da un interruttore differenziale (GFCI) dedicato.
- Collegare il riscaldatore all'alimentazione elettrica dopo aver riempito l'unità d'acqua. Ciò avviene quando l'acqua trabocca dallo sfioratore di uscita.

Il dispositivo deve essere sempre riempito d'acqua prima dell'accensione!

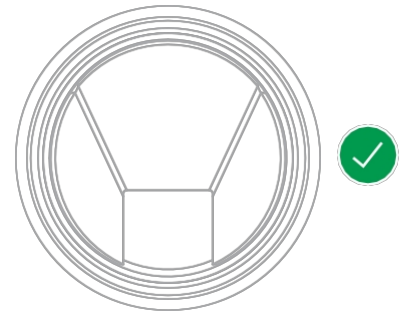


- Se è necessario scaricare l'acqua dal dispositivo, il riscaldatore deve essere prima scollegato dall'alimentazione elettrica.
- Il personale non è autorizzato ad apportare modifiche all'impianto elettrico. Ciò può essere effettuato solo da un tecnico qualificato.
- Non rimuovere la piastra di protezione dell'elemento riscaldante. La temperatura superficiale dell'elemento riscaldante è di 70 °C. Mantenere uno spazio libero tra l'elemento riscaldante e la piastra di protezione.
- Indossare guanti e occhiali protettivi durante la manutenzione dell'apparecchiatura.
- Il grasso e gli scarti alimentari devono essere smaltiti in conformità con le normative locali in materia di smaltimento dei rifiuti.

Installazione

3.1. Istruzioni di base

- Una pendenza dei tubi di ingresso e di uscita di almeno il 2%.
- Non ridurre il diametro del tubo di scarico.
- La tubazione a monte dell'ingresso del dispositivo deve essere il più corta possibile
- Ridurre al minimo il numero di curve sul tubo di scarico.
- Controllare che l'apparecchio non presenti danni prima del primo utilizzo e segnalare eventuali parti mancanti o danneggiate al proprio distributore locale.
- Non collegare l'unità a un tritacarne, a un pelapatate o a un tritarifiuti.
- I tubi in uscita devono avere un diametro di almeno 2 pollici.
- Rimuovere eventuali accumuli di grasso o ostruzioni dagli scarichi di collegamento prima di installare l'ACO Grease Capture.
- L'ACO Grease Capture è dotato di un riduttore di flusso interno per limitare la portata, migliorare le prestazioni e proteggere dal traboccamento.
- Sono disponibili riduttori di portata di dimensioni variabili fino alla portata massima per una data dimensione del separatore.



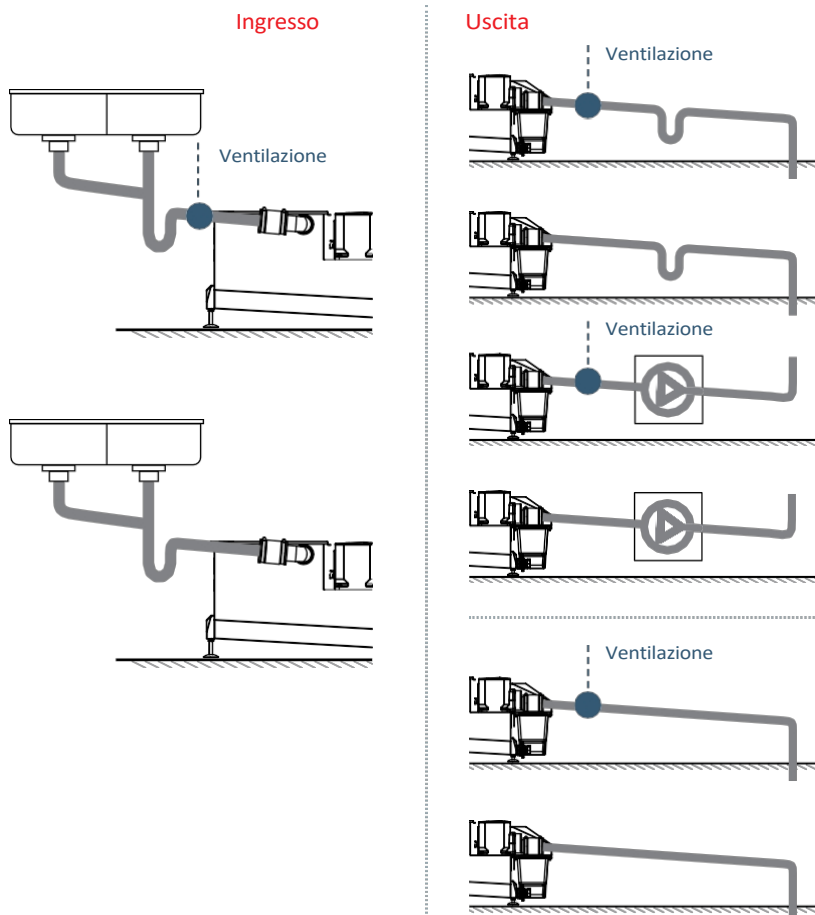
Codice riduttore	Portata massima L/s
2213812	Riduttore 0,6
2270419	Riduttore 0,7
2270420	Riduttore 1.0
2270421	Riduttore 1.2
2270422	Riduttore 1.5
2270423	Riduttore 2.2

La portata dei singoli riduttori di flusso è determinata secondo la metodologia stabilita nella norma PDI / ASME.

Raccordi di ingresso e uscita

I tubi di ventilazione devono sempre essere aperti verso l'esterno, fuori dall'edificio, oppure dotati di una valvola di sfianto. Non collegare a sistemi di ventilazione fognari. La ventilazione in uscita protegge da potenziali problemi di sifonaggio.

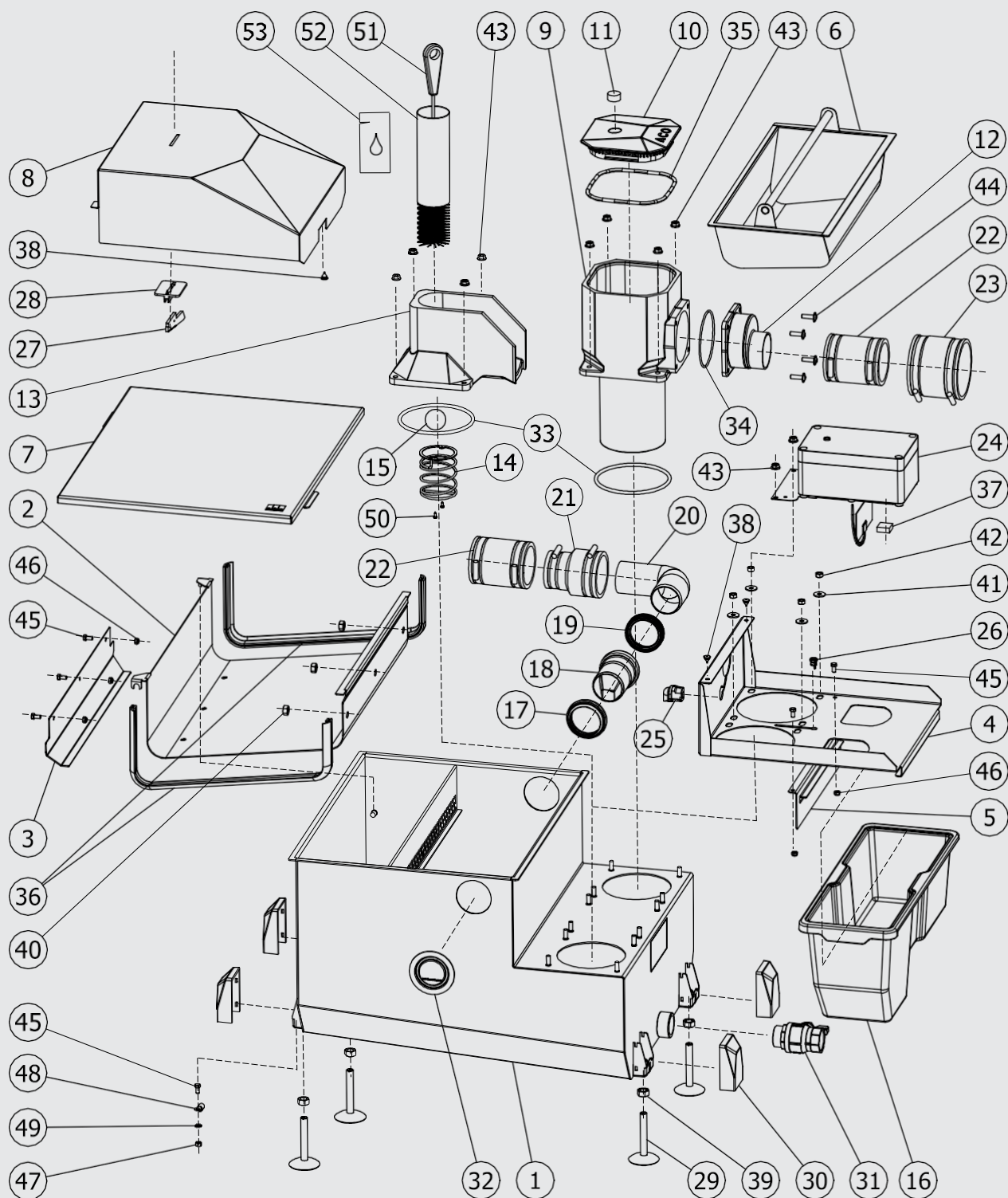
È possibile qualsiasi combinazione dei seguenti collegamenti di ingresso e uscita. Si prega di attenersi alle normative idrauliche locali.



Sostituire il filtro al carbone con un tappo di gomma. Disponibile come accessorio.



Attenzione al possibile effetto sifone in caso di tubi di scarico di piccolo diametro o di portata ridotta del tubo. Consigliato solo per tubi di scarico da 3" o più grandi.



Strumenti necessari per l'installazione:



Dimensione 10 mm

Lubrificante universale

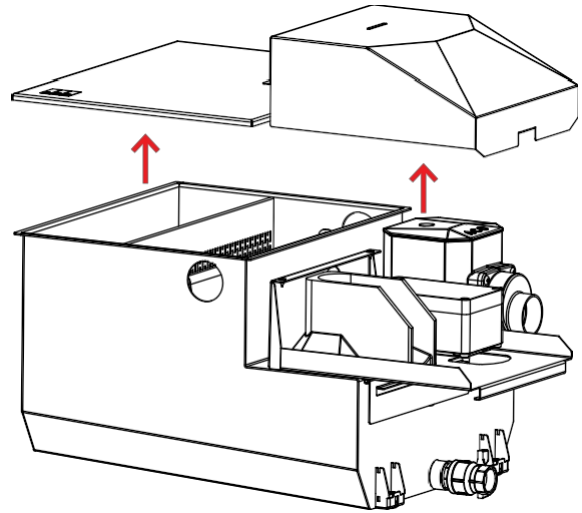
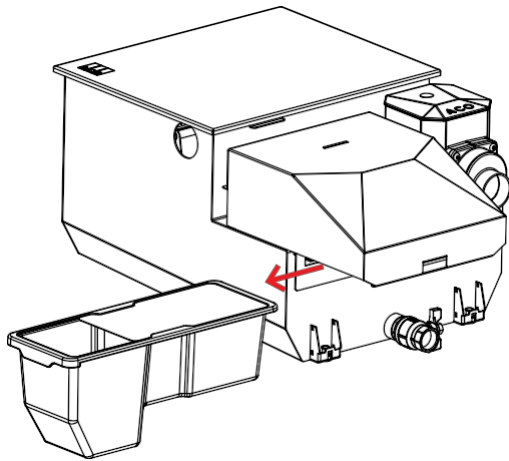
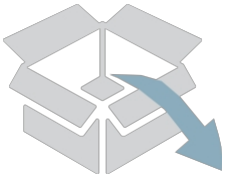
3.2. Elenco dei componenti

Codice articolo	Q.tà	Descrizione
1	1	Carrozzeria
2	1	Parte interna
3	1	Piastra (solo per le misure 150 e 220)
4	1	Staffa
5	1	Supporto
6	1	Cestello del filtro
7	1	Coperchio
8	1	Coperchio della valvola dell'olio
9	1	Uscita acqua
10	1	Coperchio di scarico
11	1	Filtro al carbone
12	1	Flangia di uscita 50/75 mm
13	1	Valvola dell'olio
14	1	Gabbia
15	1	Palla
16	1	Contenitore per olio
17	1	Guarnizione di ingresso
18	1	Riduttore
19	1	Guarnizione per tubo ACO DN50
20*		Gomito di ingresso
21*		Giunto in gomma 2"/1,5"
22*		Giunto in gomma 2"/2"
23*		Giunto in gomma 3"/3"
24	1	Set di riscaldamento (cuscinetto riscaldante + centralina)
25	1	Boccola ad angolo retto
26	1	Boccola diritta
27	1	Guida luce
28	1	Supporto per guida di luce
29	4	Piede di livellamento
30	4	Copri piedini
31	1	Valvola di scarico
32	1	Tappo di ingresso
33	2	Torrette O-ring
34	1	Uscita O-ring
35	1	O-ring coperchio
36	2	Guarnizione Pirelli
37	1	Cuscinetto in gomma
38	3	Tappo in gomma
39	4	Dado M10 DIN 934, A2 / AISI 304
40	3	Dado M8 DIN 934, A2 / AISI 304
41	4	Rondella M6 DIN 9021, A2 / AISI 304
42	4	Dado M6 DIN 934, A2 / AISI 304
43	10	Dado M6 DIN 6923, A2 / AISI 304
44	4	Vite M6x20 ISO 7380-2, A2 / AISI 304
45	6	Vite M5x10 DIN 933, A2 / AISI 304
46	5	Dado autobloccante M5 DIN 985, A2 / AISI 304
47	1	Dado M5 DIN 934, A2 / AISI 304
48	1	Occhiello per cavo 5,3 / 4-6 mm ²
49	1	Rondella dentata 5,3 DIN 6798-A, A2 / AISI 304
50	2	Vite autofilettante M3x8 DIN 7981 TX, A4 / AISI 316
51	1	Spazzola per la pulizia
52	1	Tubo di pulizia
53	1	Bustina di olio di colza 15 ml

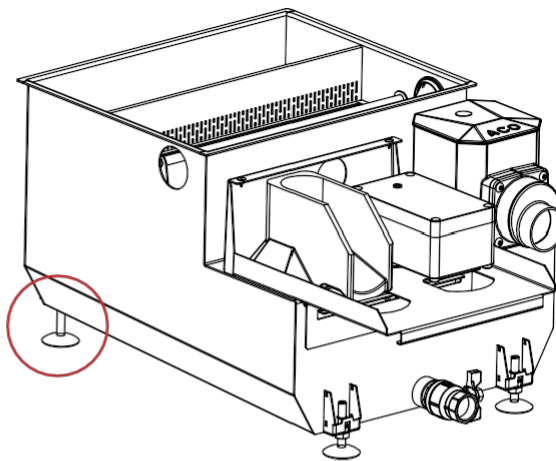
Gli articoli contrassegnati con * non sono inclusi in ogni consegna. La loro presenza dipende dalla configurazione specifica del prodotto.

1

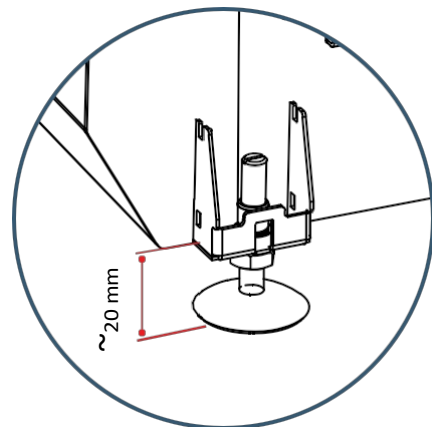
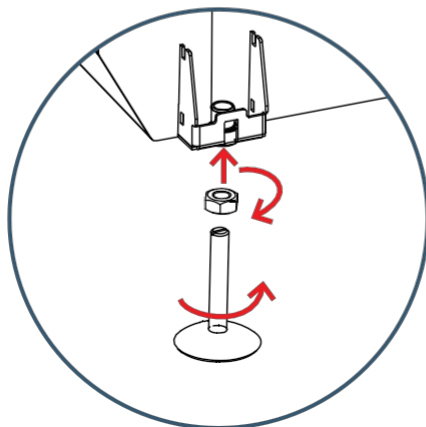
3.3. Procedura di installazione



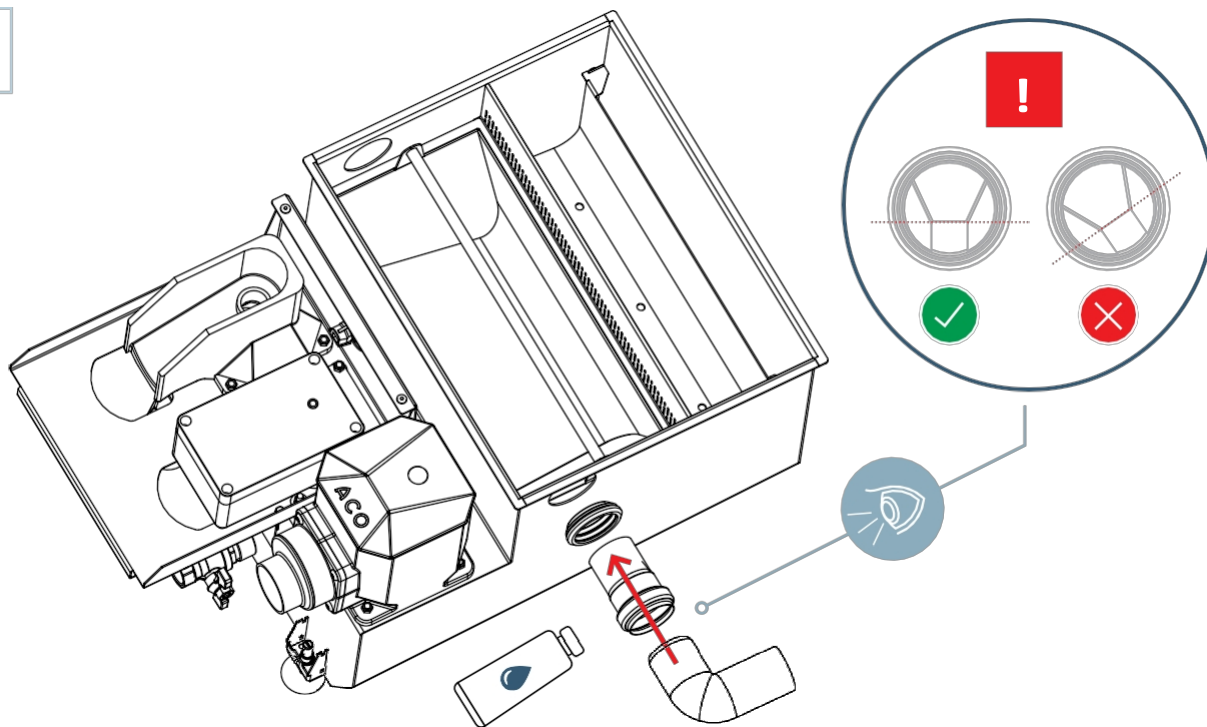
2



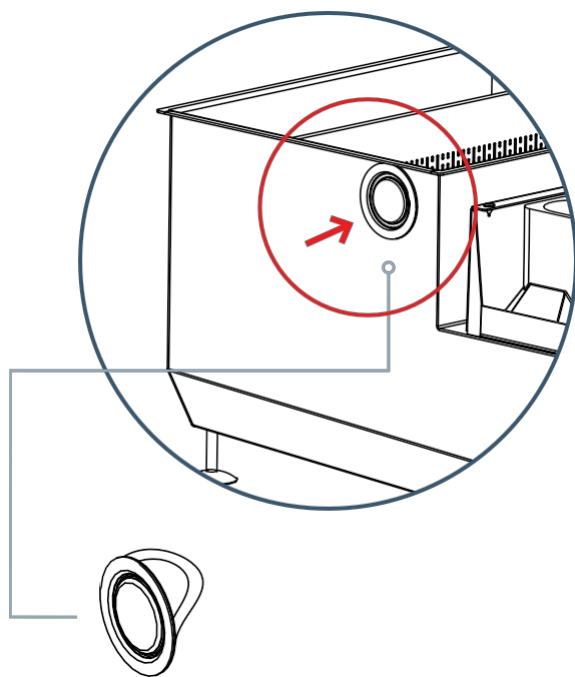
4x



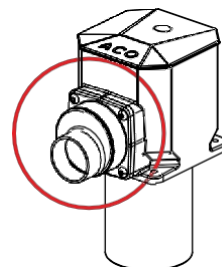
3



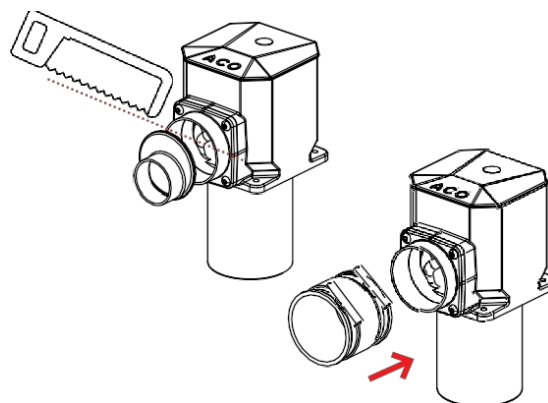
4



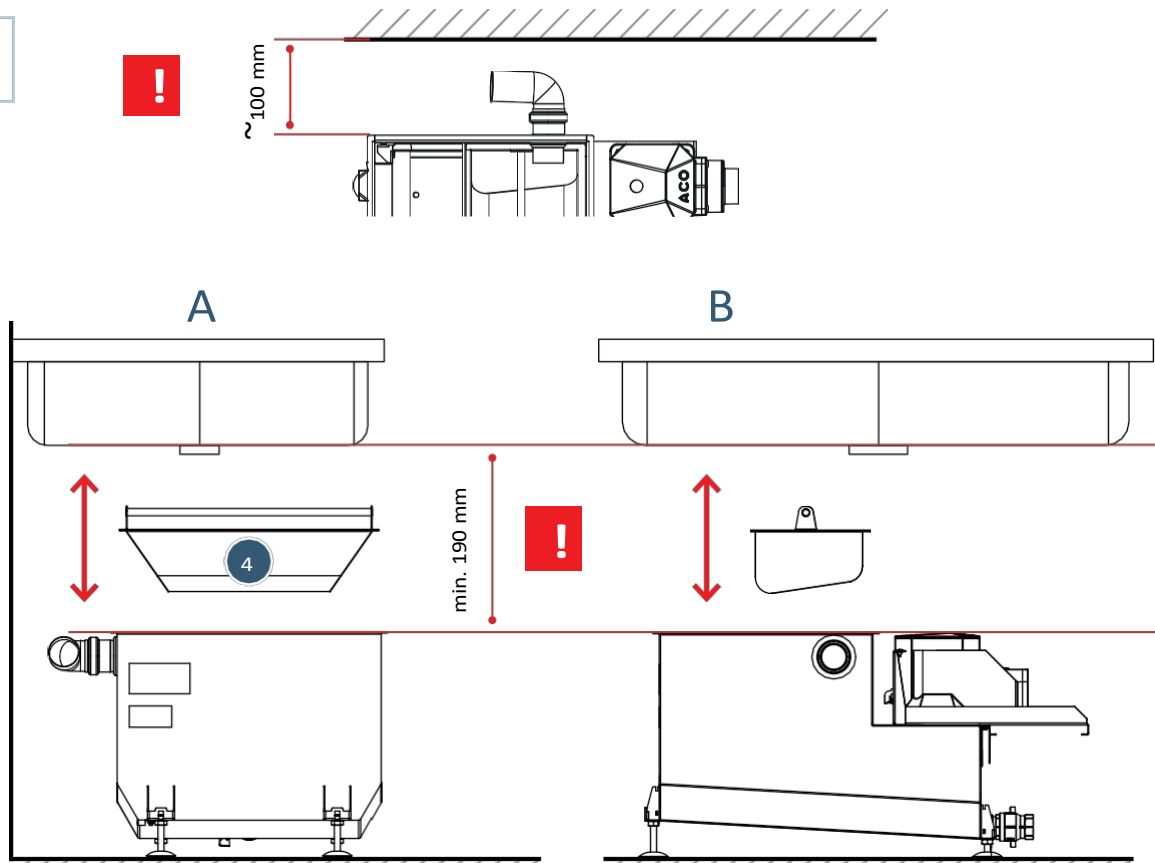
DN 50
(2")



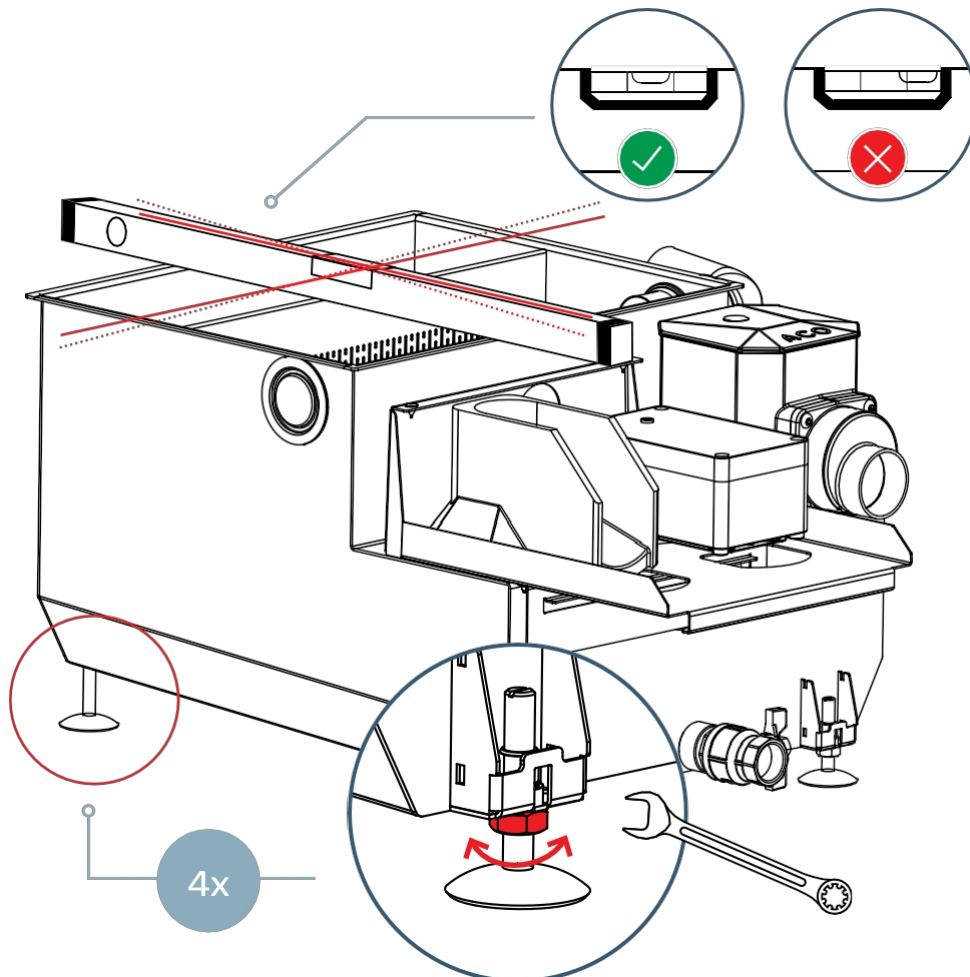
DN 70
(3")



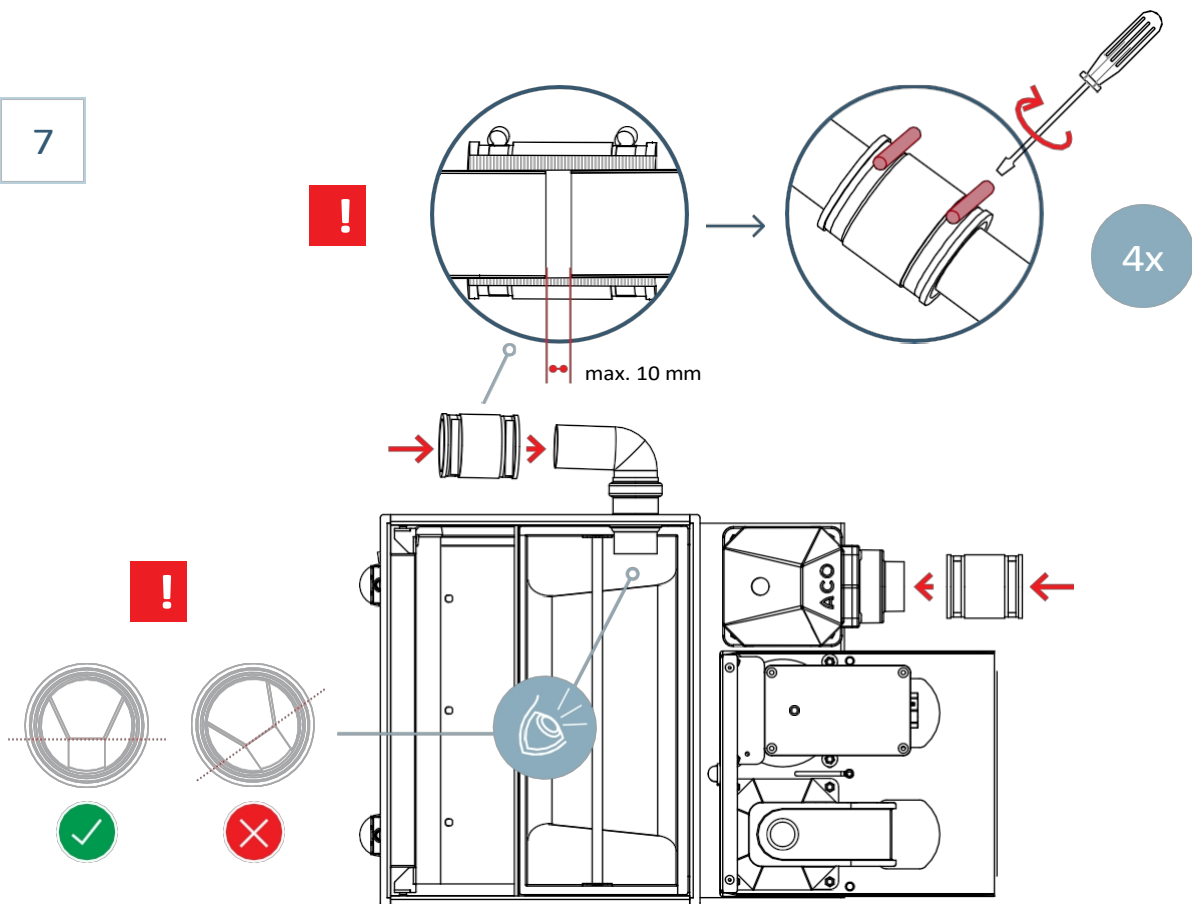
5



6



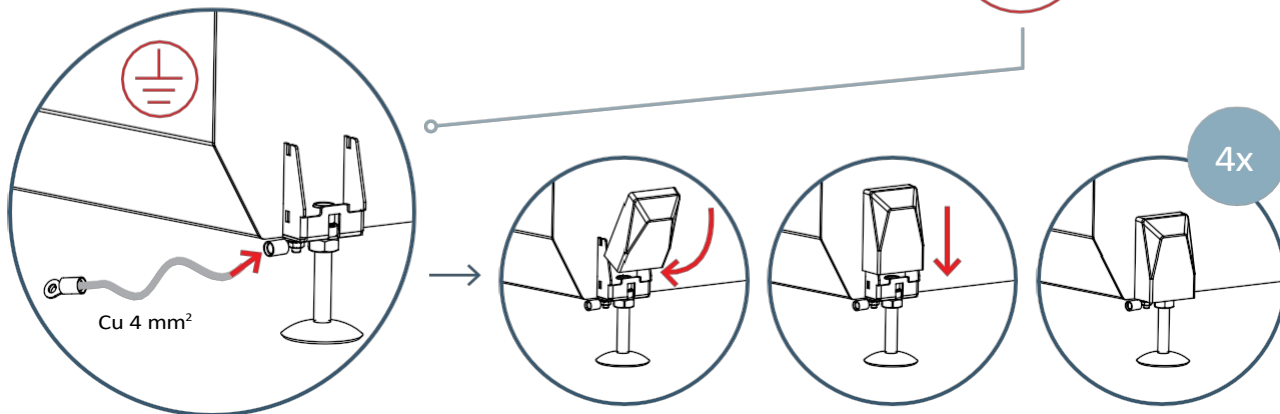
7

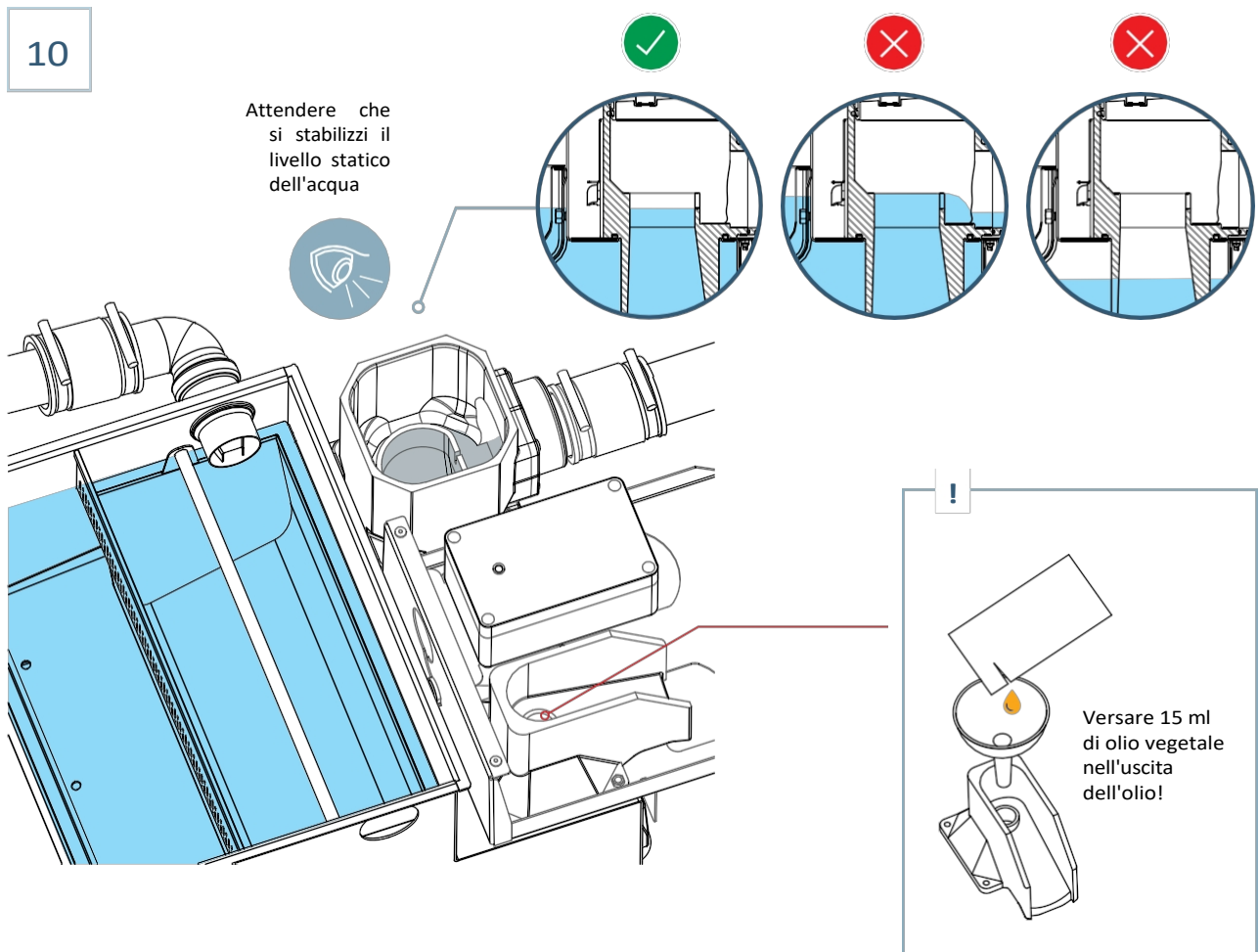
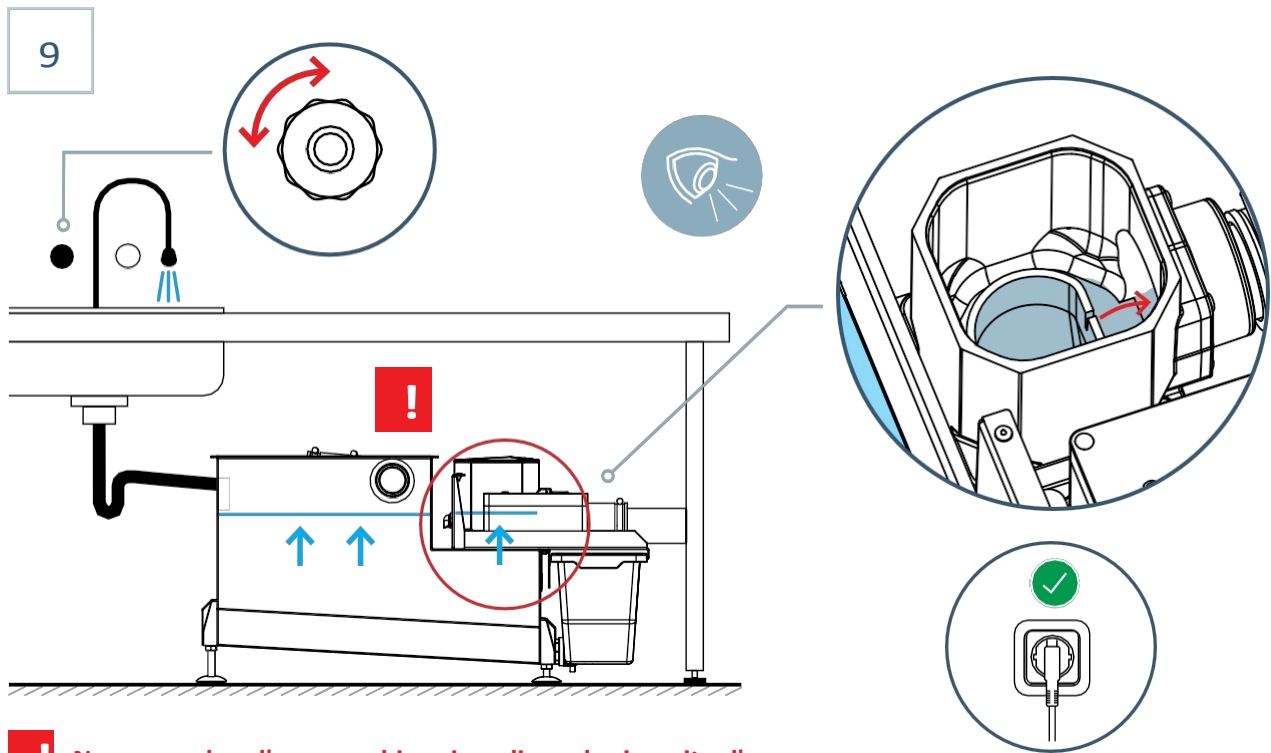


8

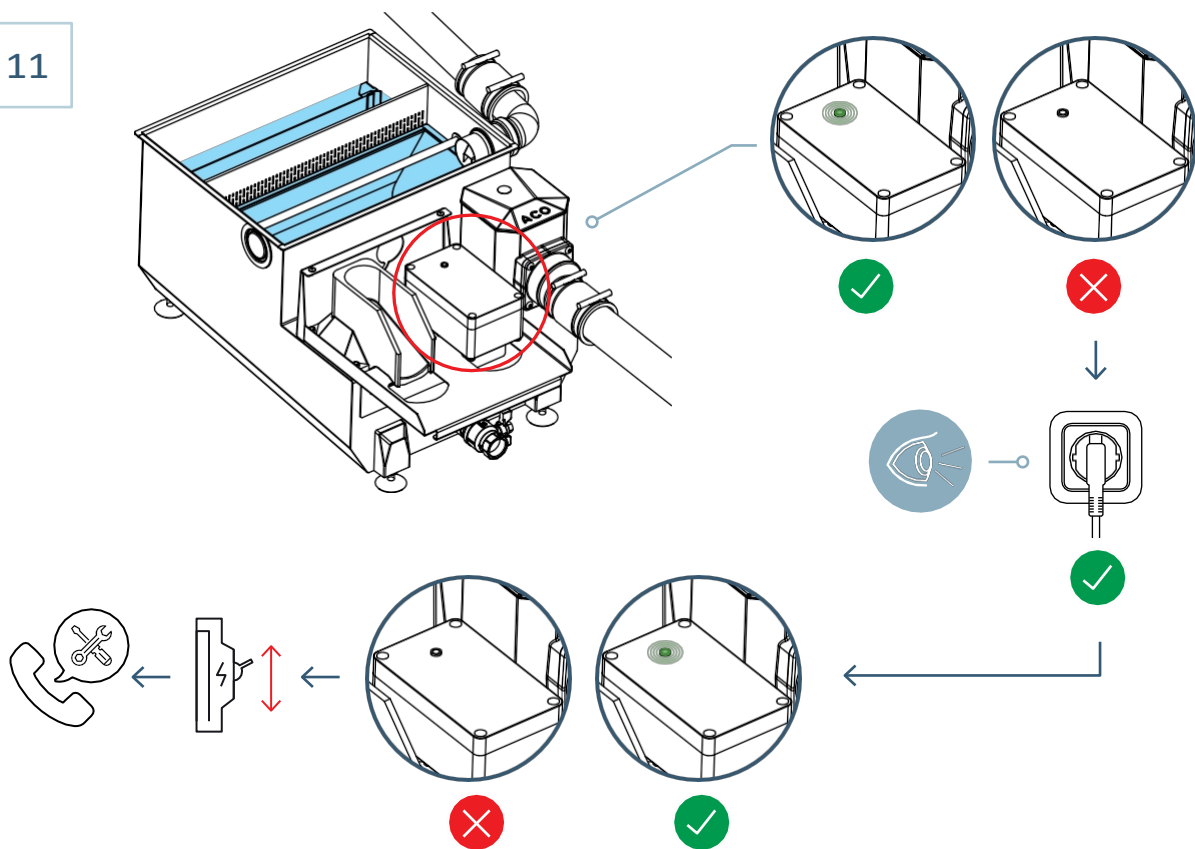
!

Il terminale di terra
 deve essere
 collegato al punto
 di messa a terra
 comune in cucina

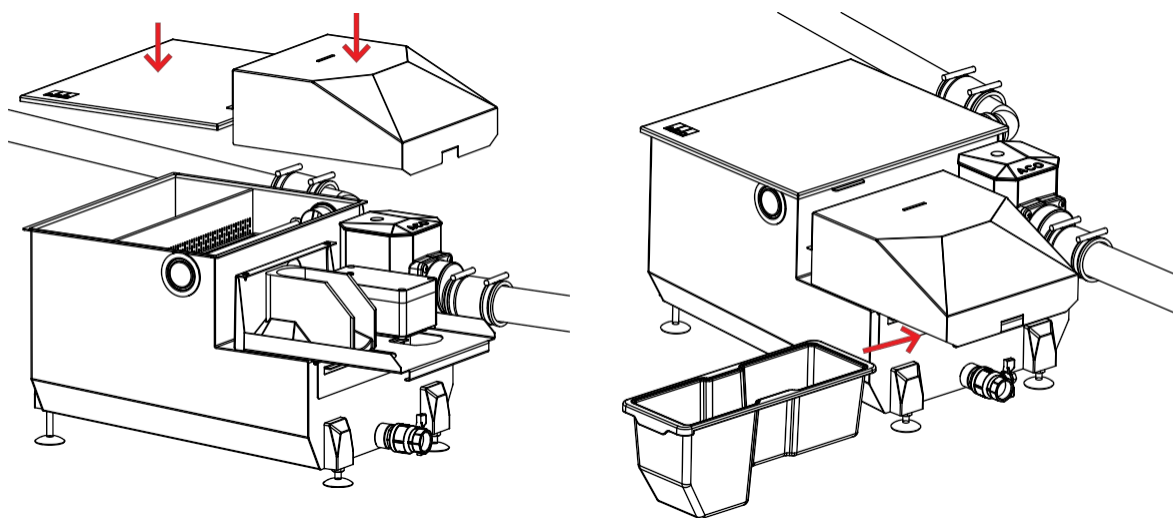




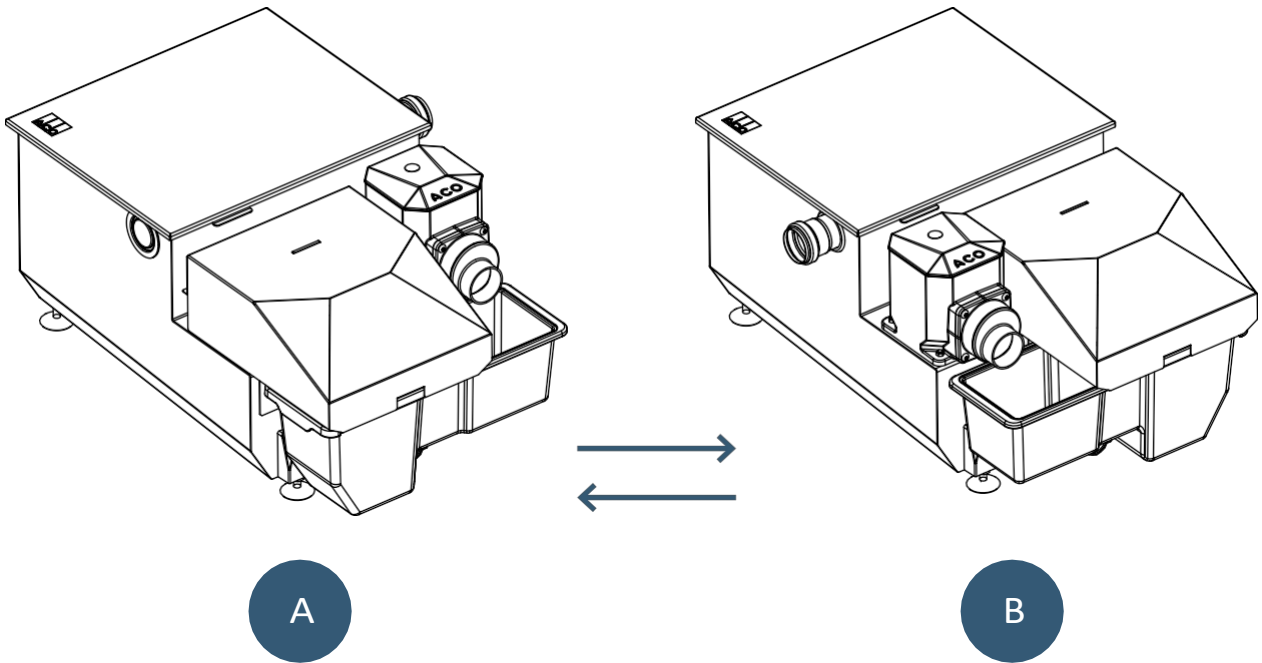
11



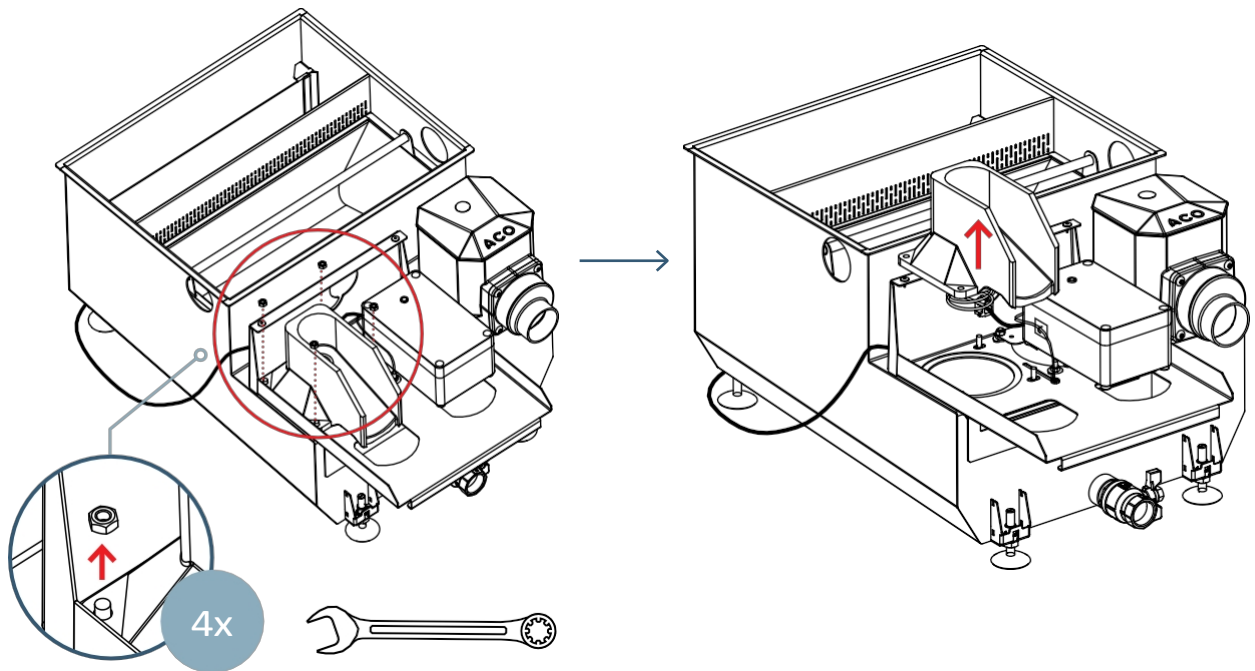
12



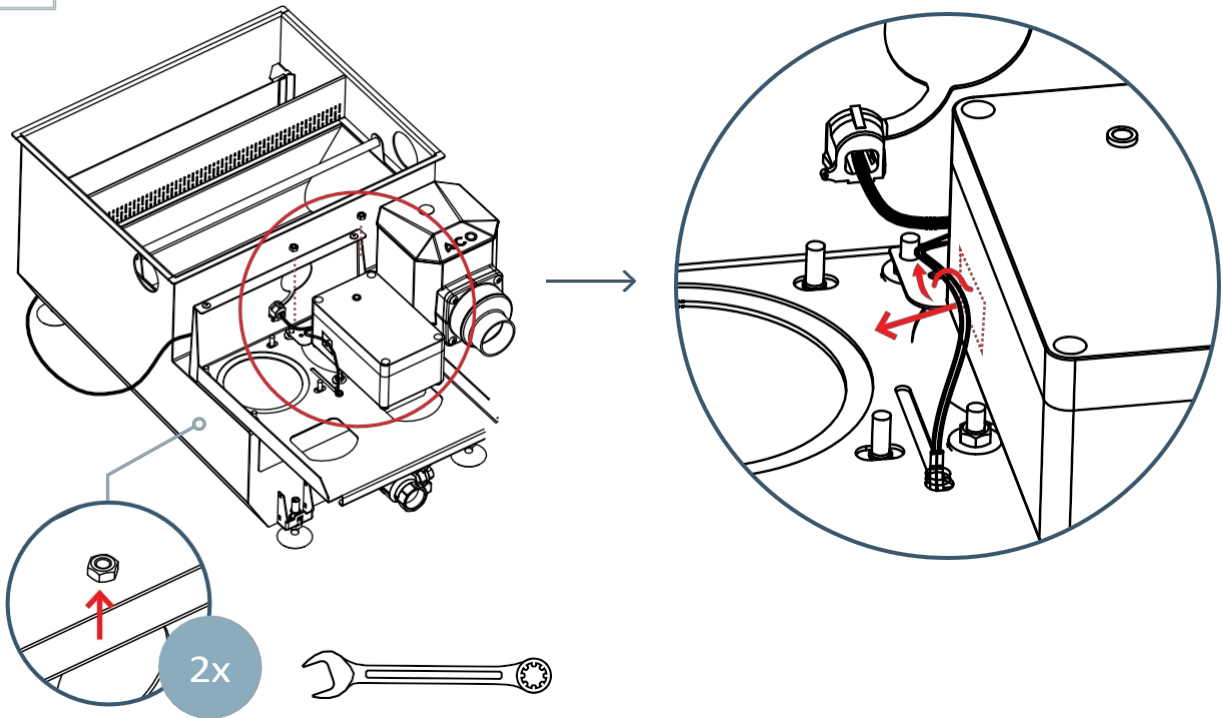
3.4. Modifica della posizione della presa



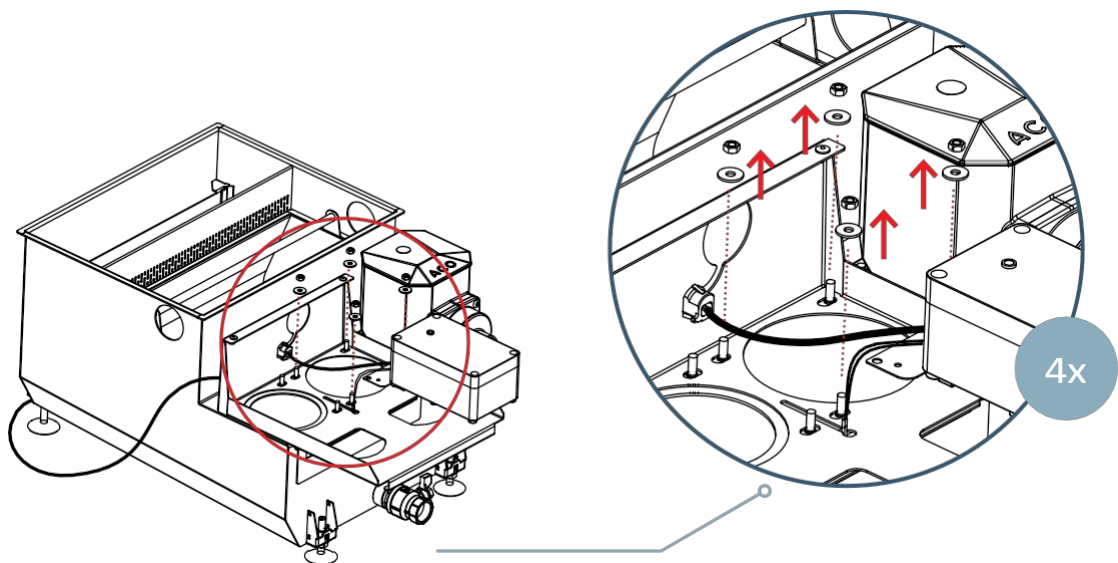
1



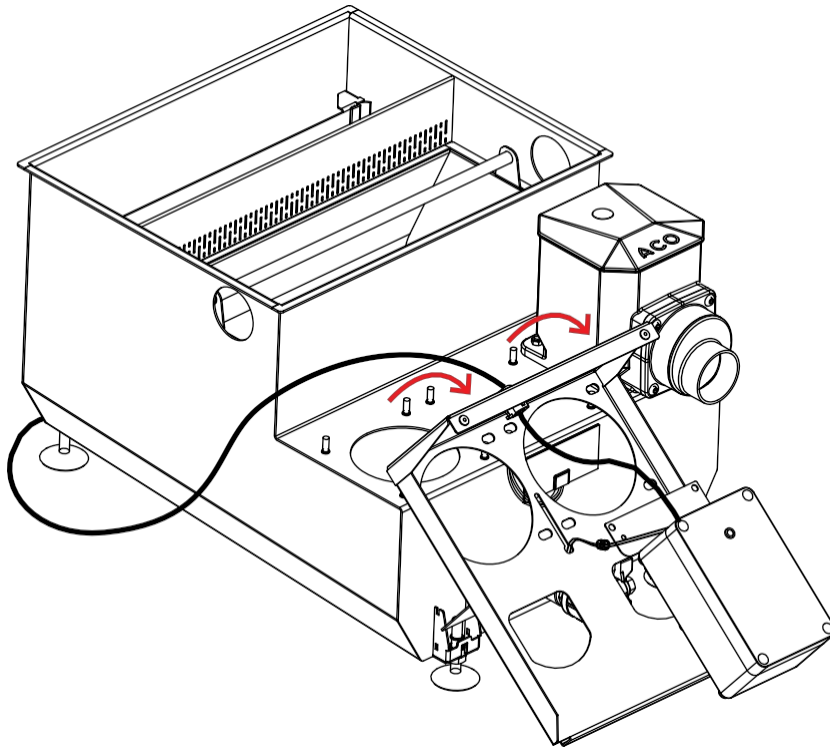
2



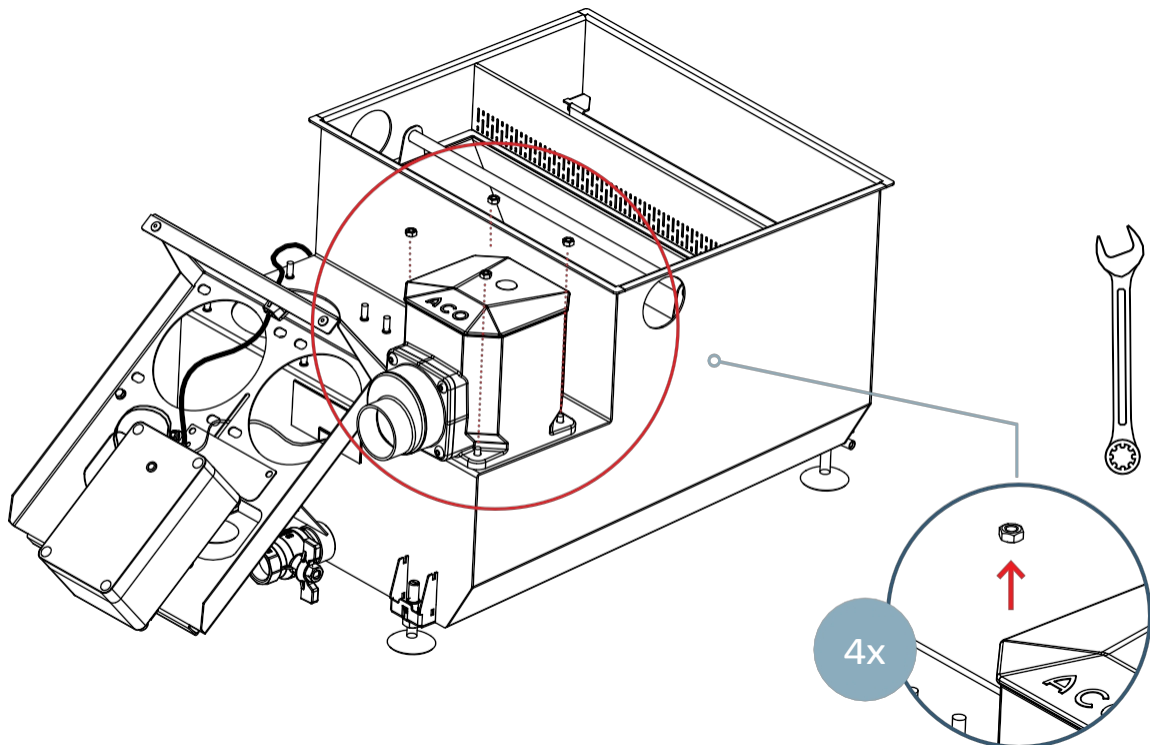
3



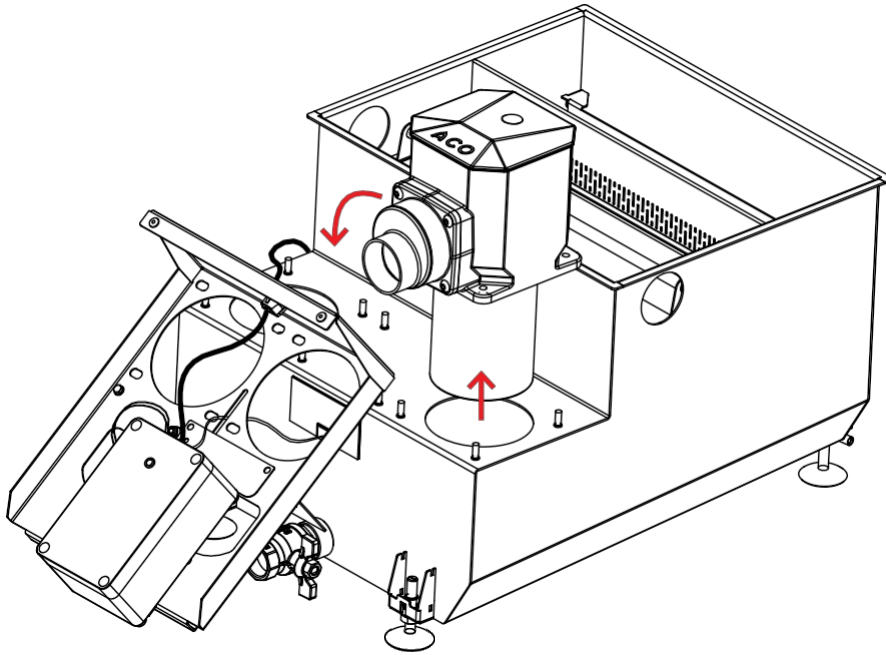
4



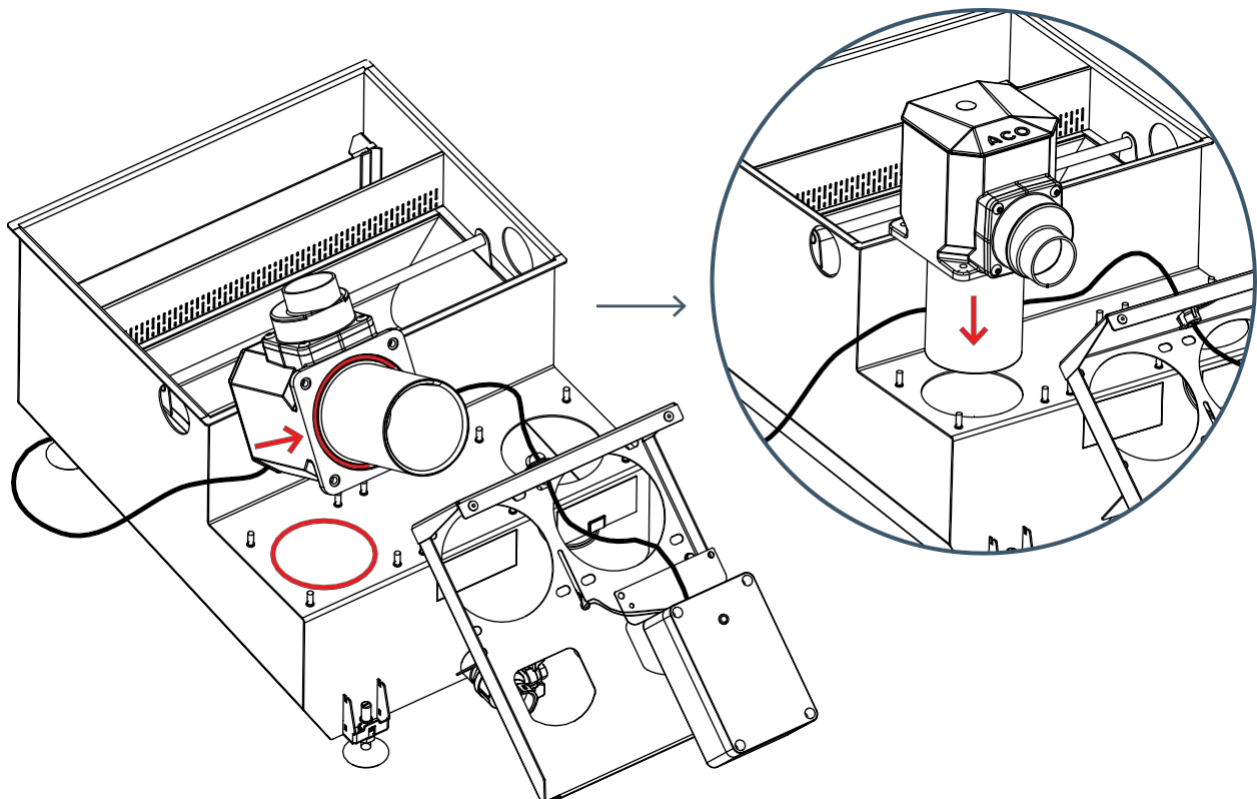
5



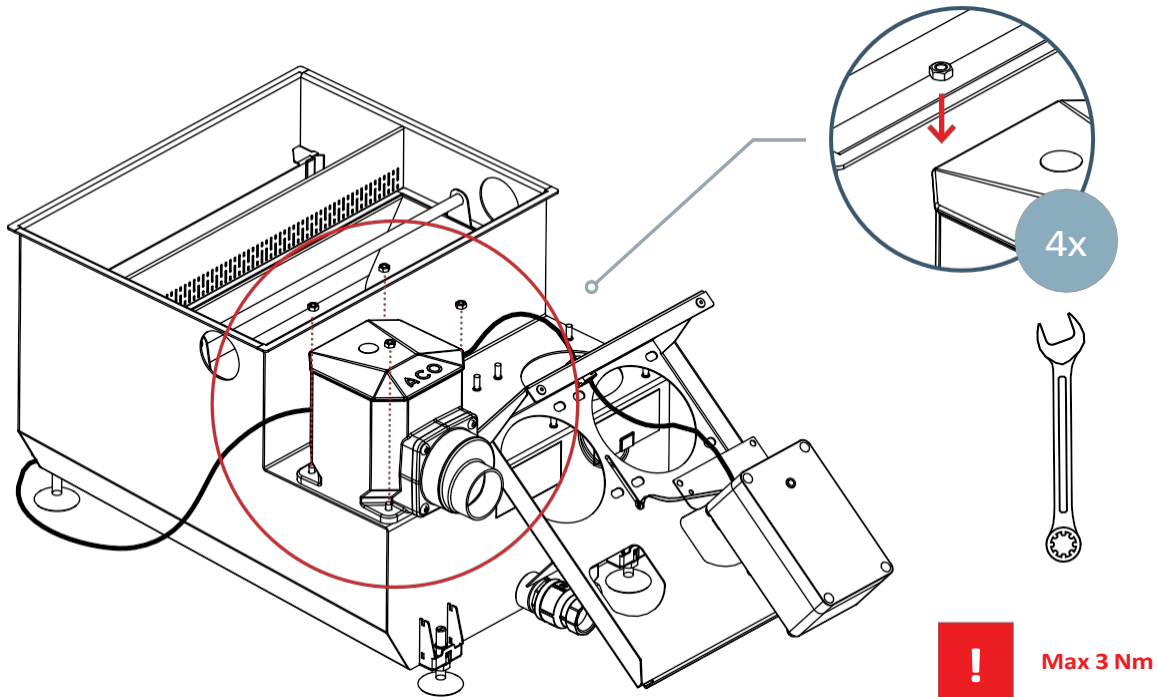
6



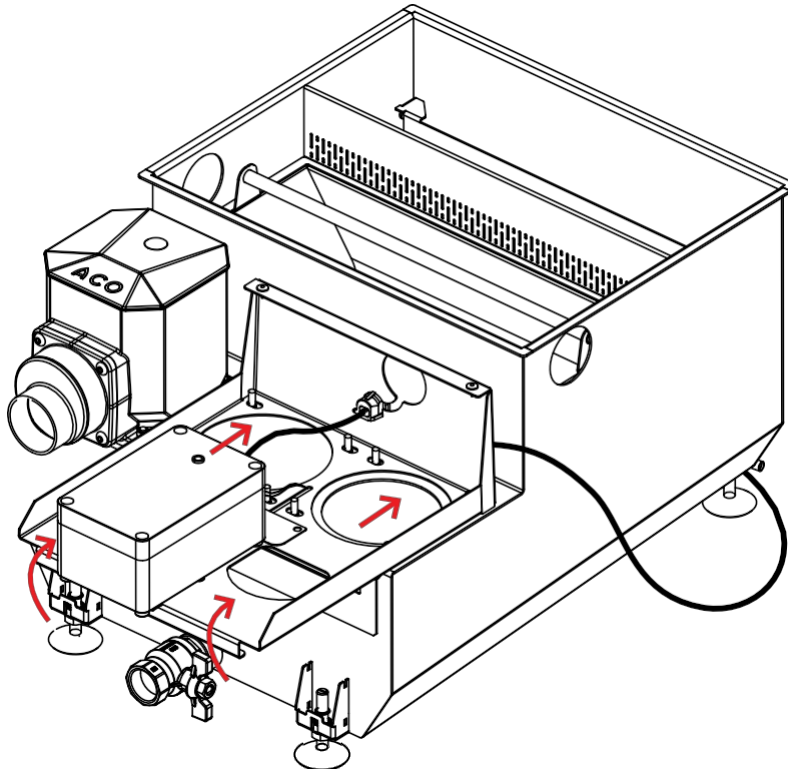
7



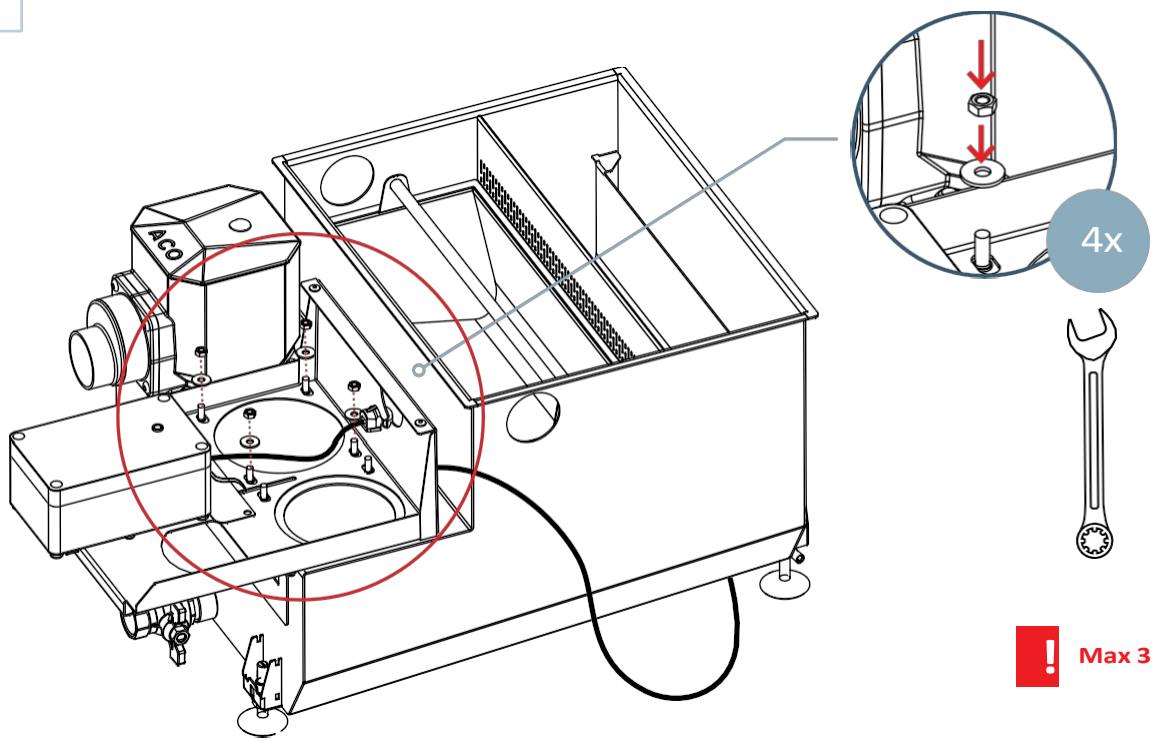
8



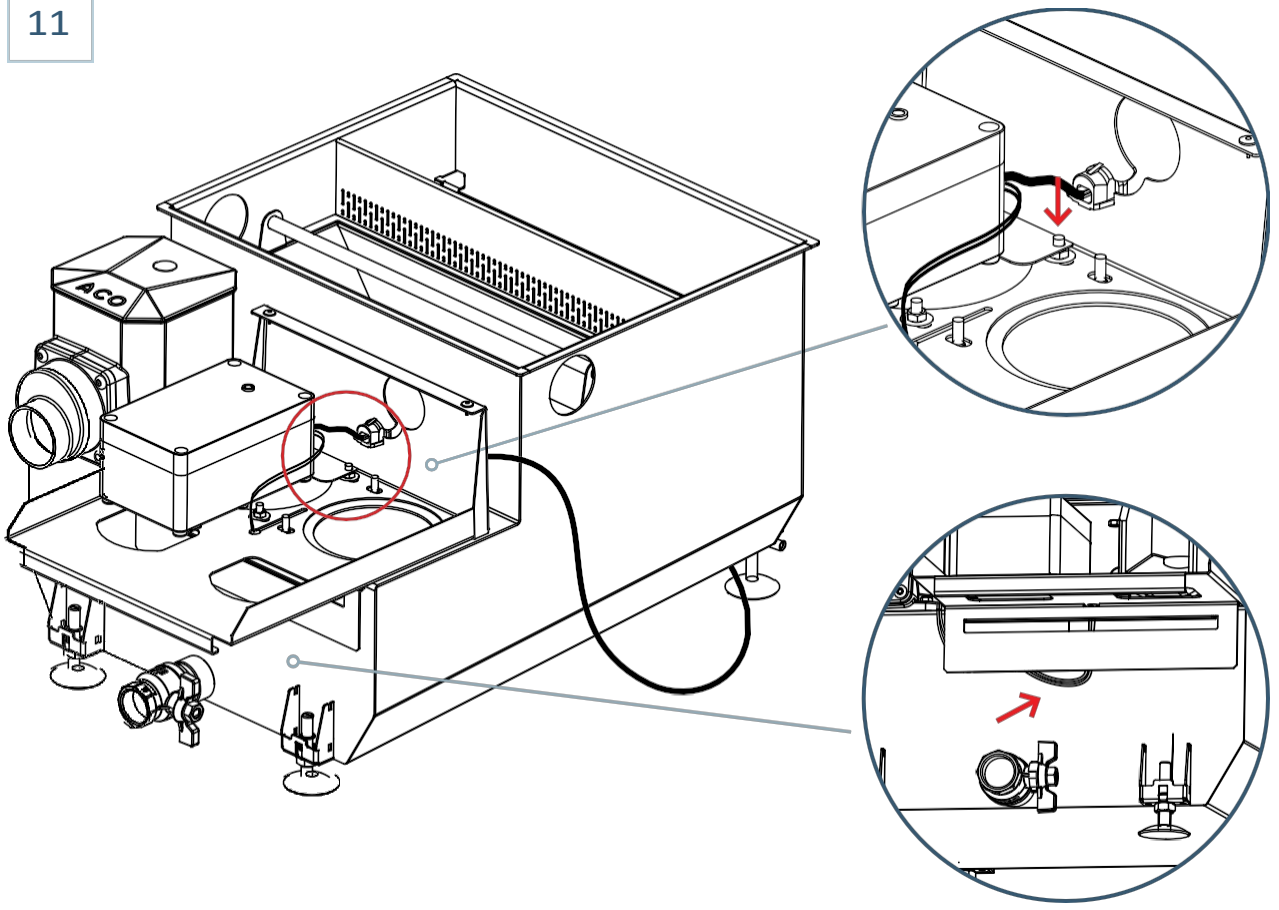
9



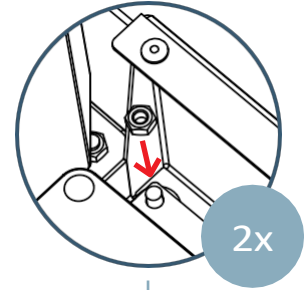
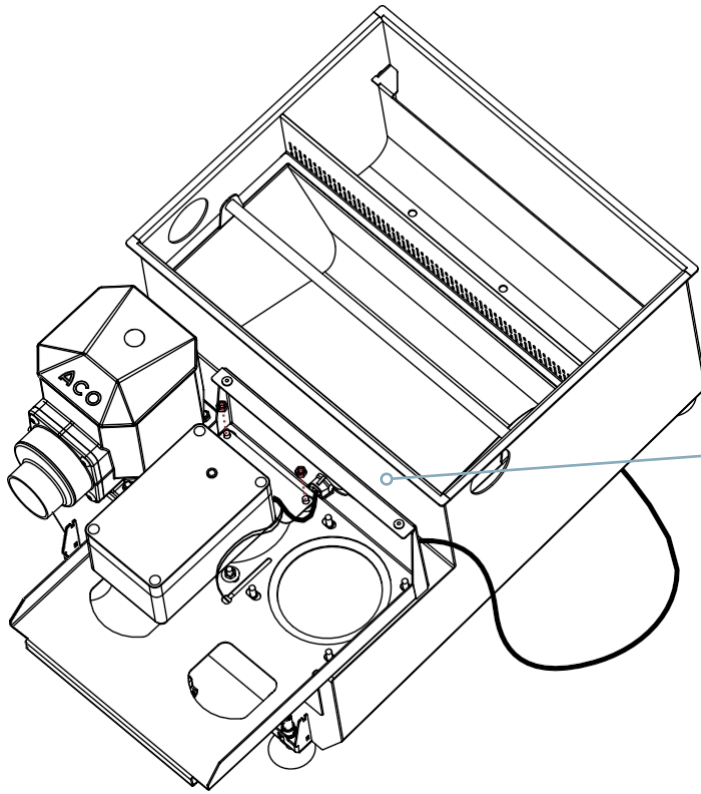
10



11

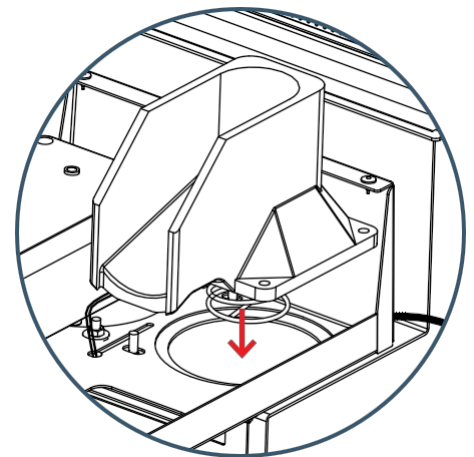
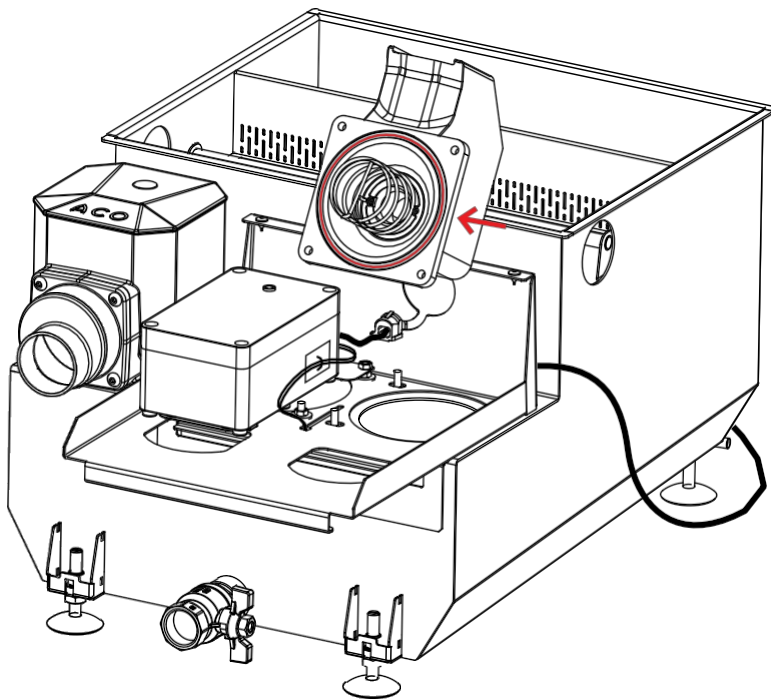


12

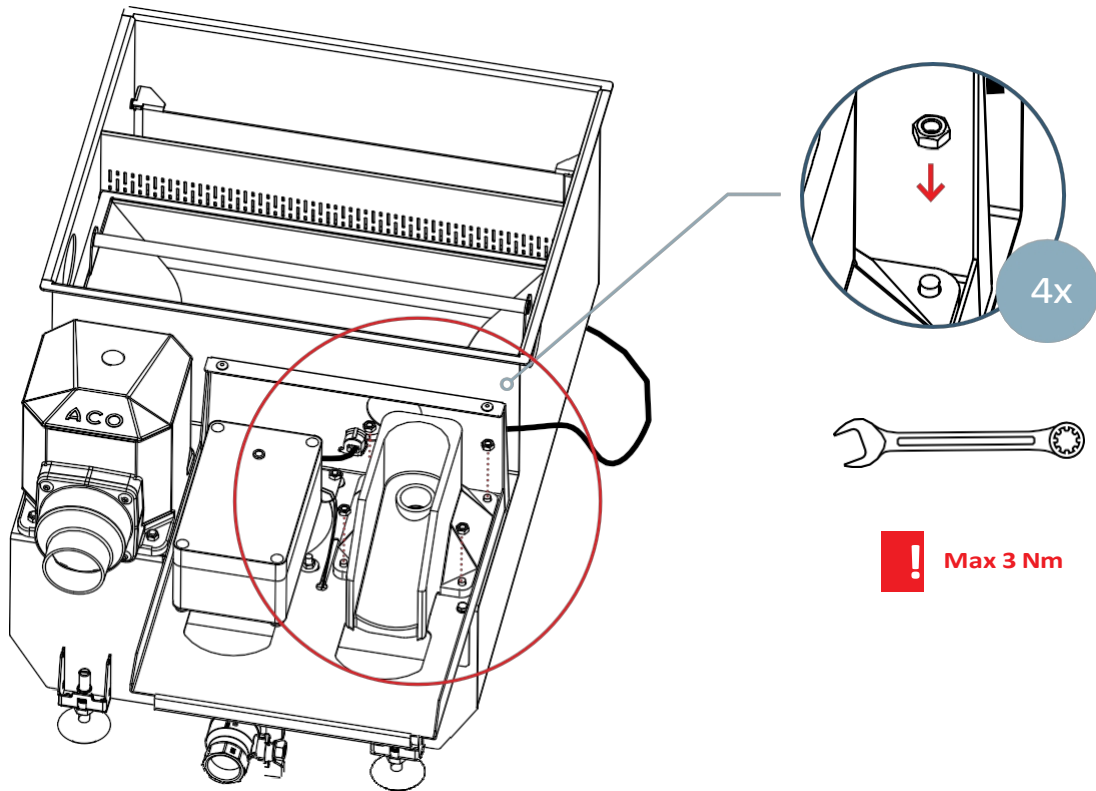


! Max 3 Nm

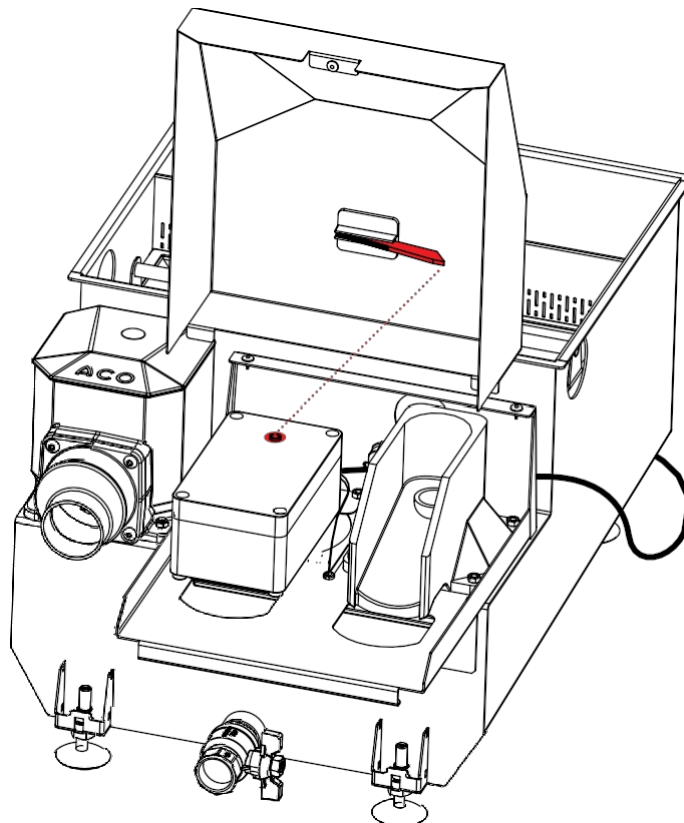
13



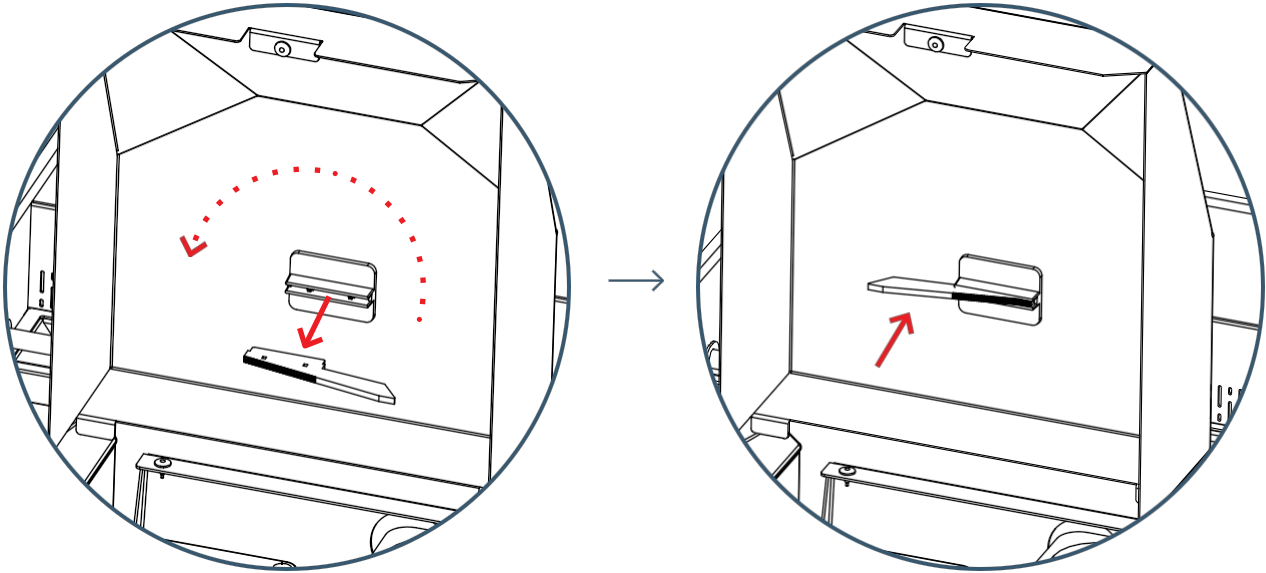
14



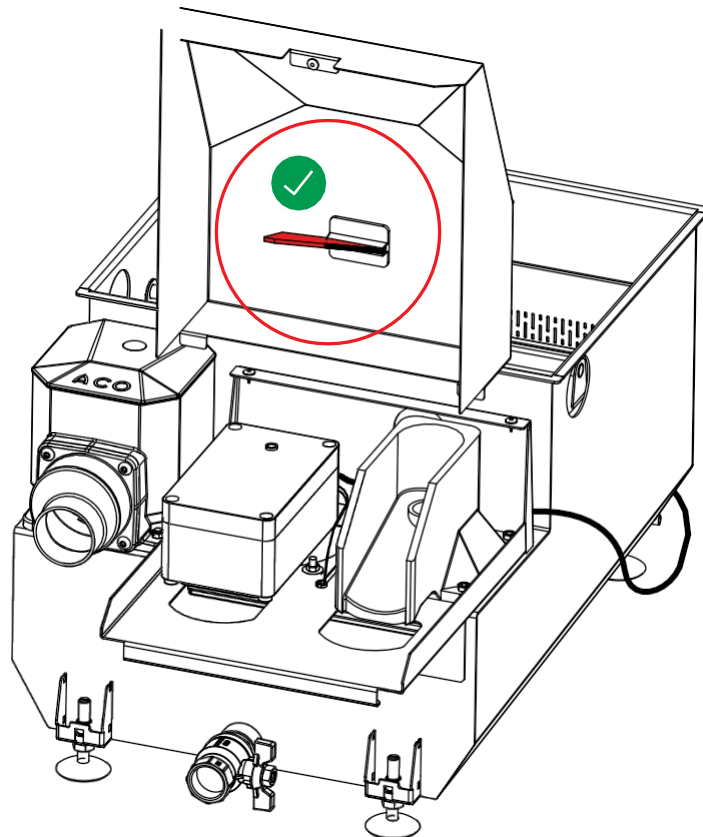
15



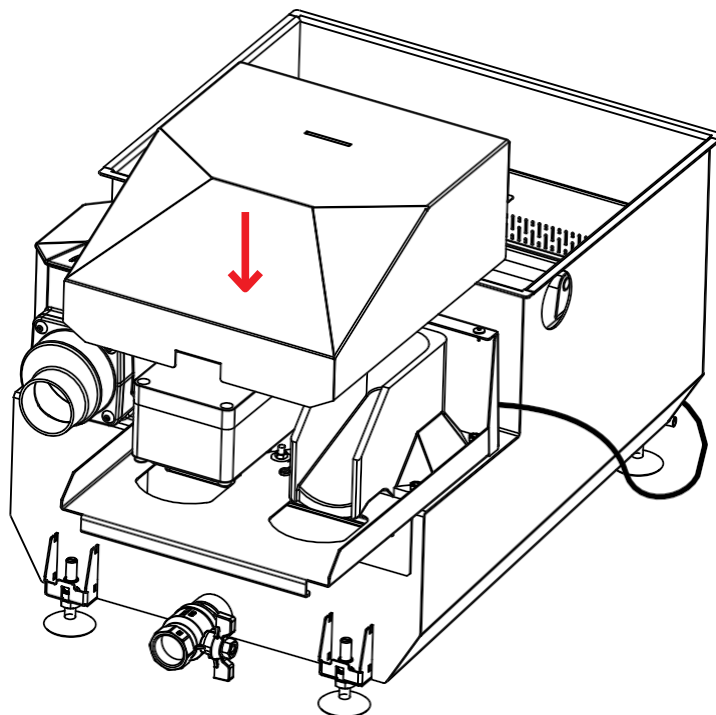
16



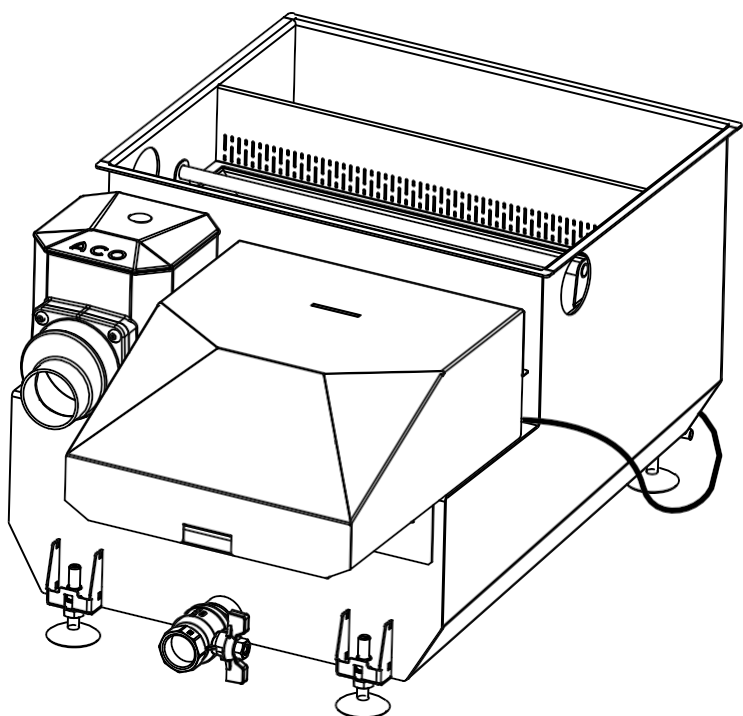
17



18



19



Funzionamento

Condizioni, restrizioni e raccomandazioni per il funzionamento dell'unità (solo per il funzionamento dell'unità):

- Se l'unità non è stata in funzione (nessun afflusso di acque reflue) per più di due giorni, è necessario sciacquarla con 30 litri d'acqua ogni giorno successivo.
- Non aprire mai la valvola a sfera di scarico nella parte inferiore del separatore durante il normale funzionamento. Questa valvola può essere aperta solo durante la manutenzione trimestrale.
- **Quando il riscaldatore è collegato alla corrente, l'unità deve essere sempre completamente riempita d'acqua.**
- Si raccomanda di pulire lo scarico a valle del separatore venga pulito una volta all'anno per evitare una riduzione della portata dell'unità e conseguenti traboccamenti.
- Il riscaldatore mantiene la temperatura del grasso estratto nella valvola dell'olio a circa 40 °C.
- Quando il riscaldatore è collegato alla presa di corrente, la luce bianca sul coperchio deve essere accesa.
In caso contrario, consultare la pagina 13, punto 11.

Manutenzione

Condizioni, limitazioni e raccomandazioni:

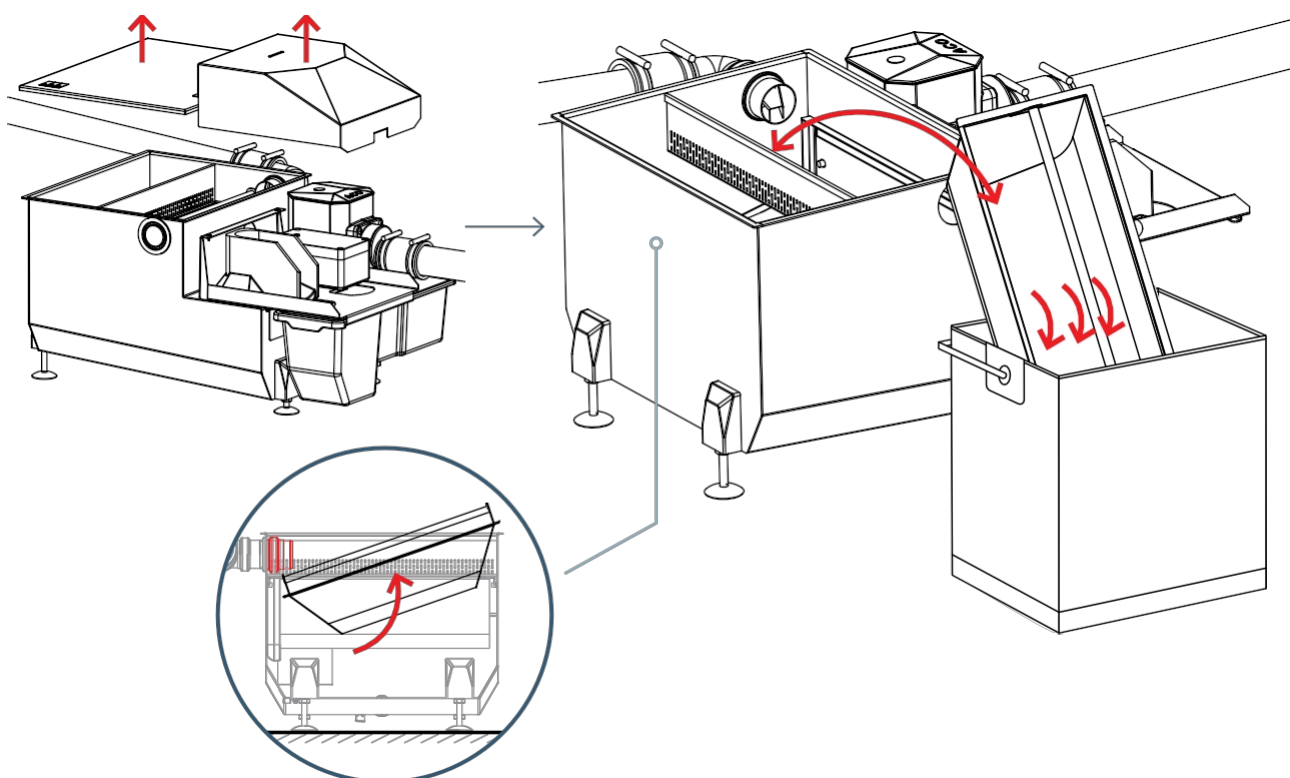
■ Il processo di separazione del grasso perde efficacia se l'unità non viene sottoposta a una corretta manutenzione.

■ L'unità richiede una manutenzione giornaliera (che richiede circa 3 minuti).

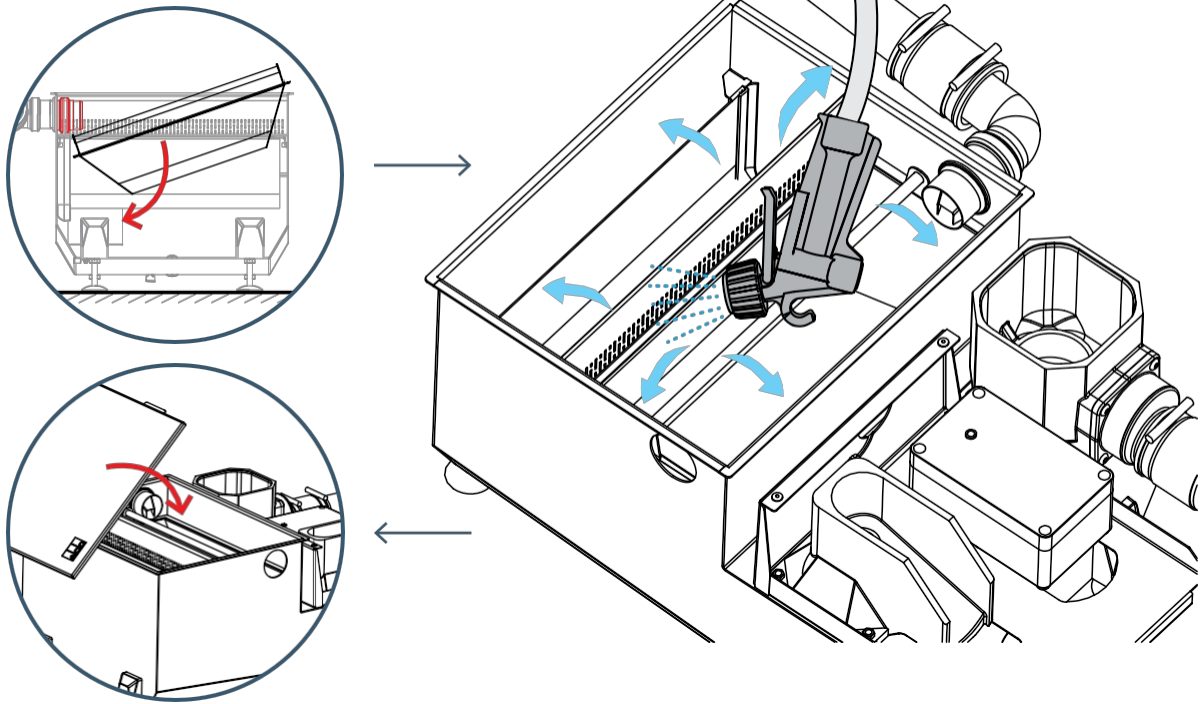
La manutenzione è a carico dell'operatore. Anche la manutenzione settimanale (dura circa 6 minuti) viene effettuata dal personale dell'operatore. La manutenzione trimestrale (1 ora) deve essere effettuata esclusivamente da un tecnico qualificato; si prega di contattare il proprio fornitore di assistenza locale per fissare un appuntamento.

1

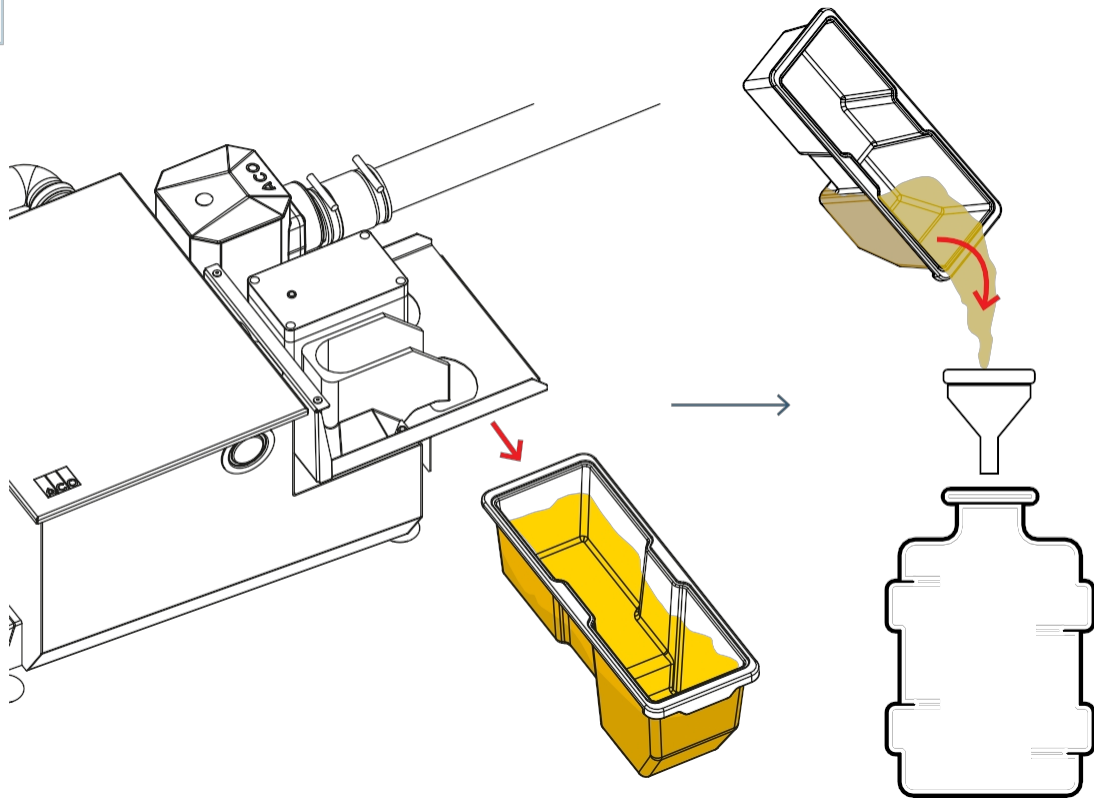
5.1. Manutenzione giornaliera



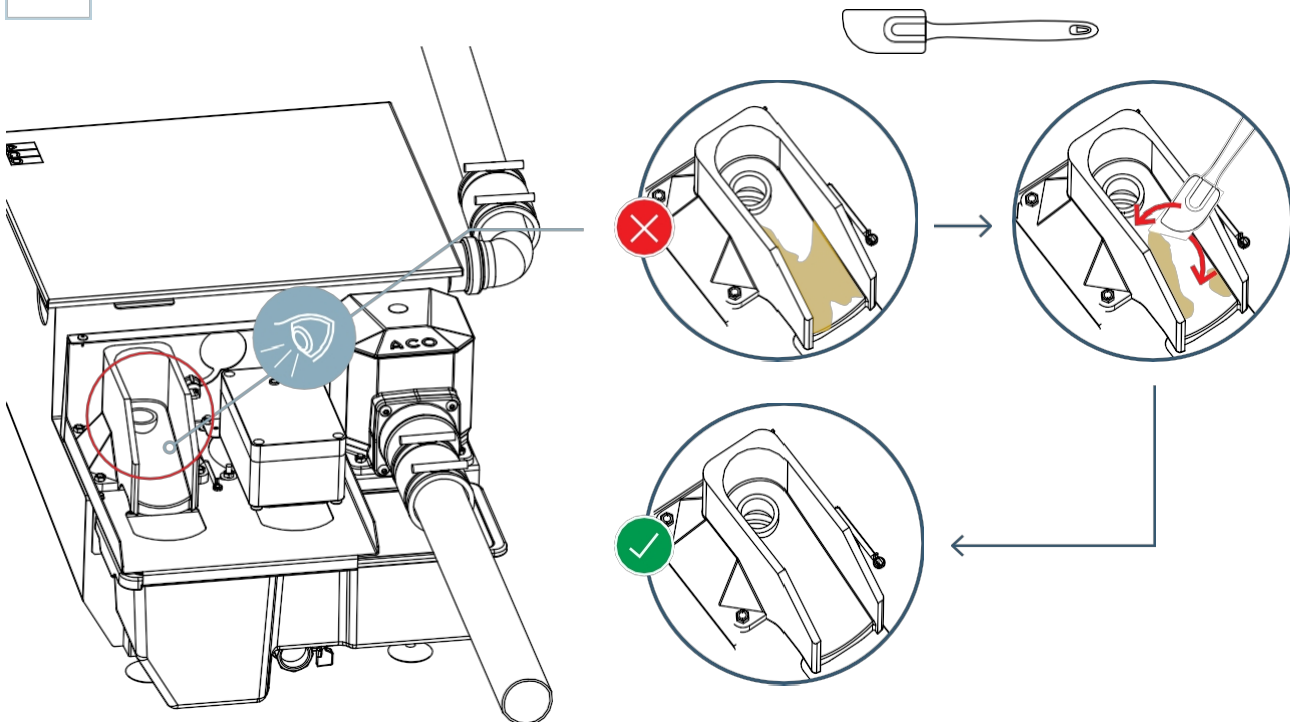
2



3

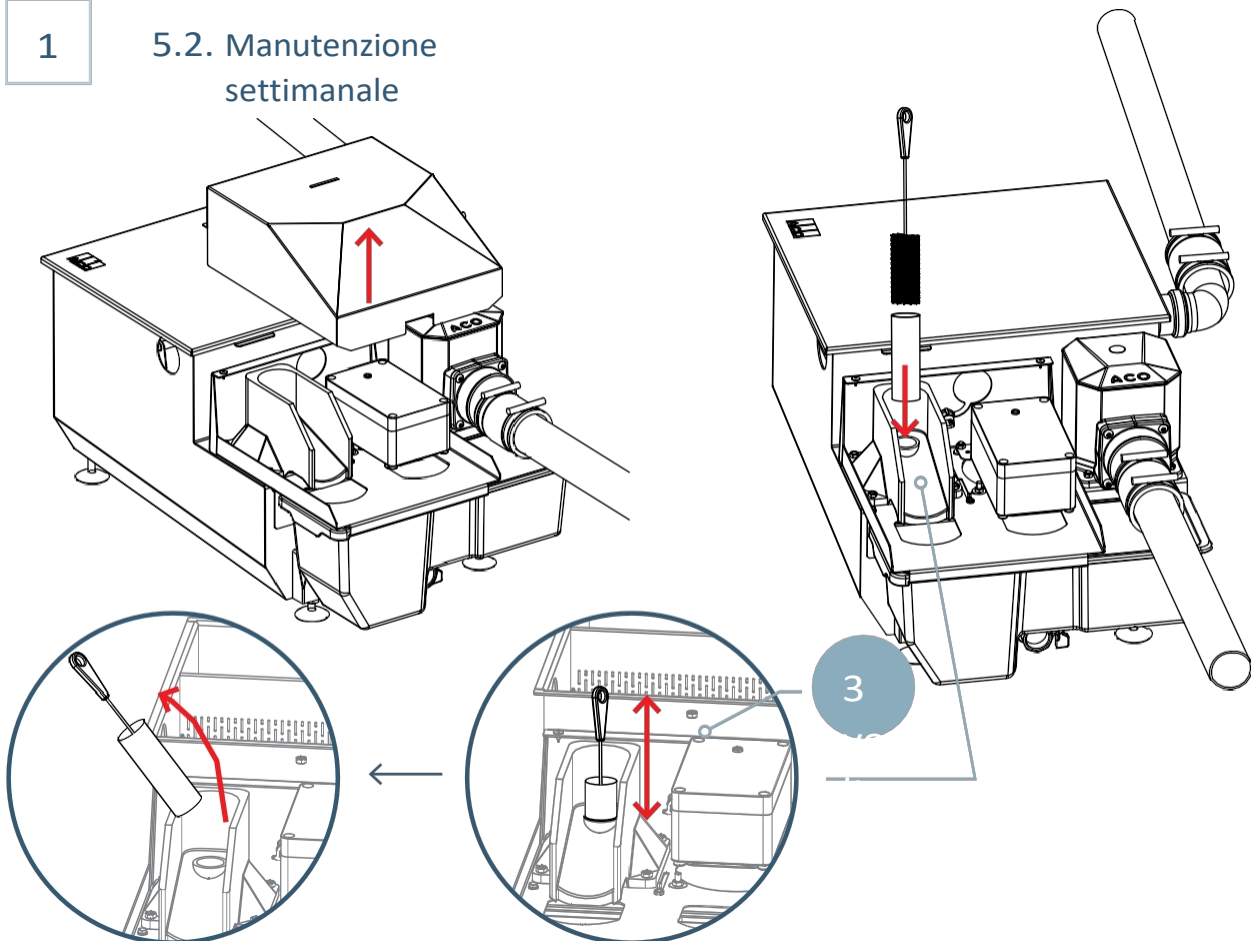


4

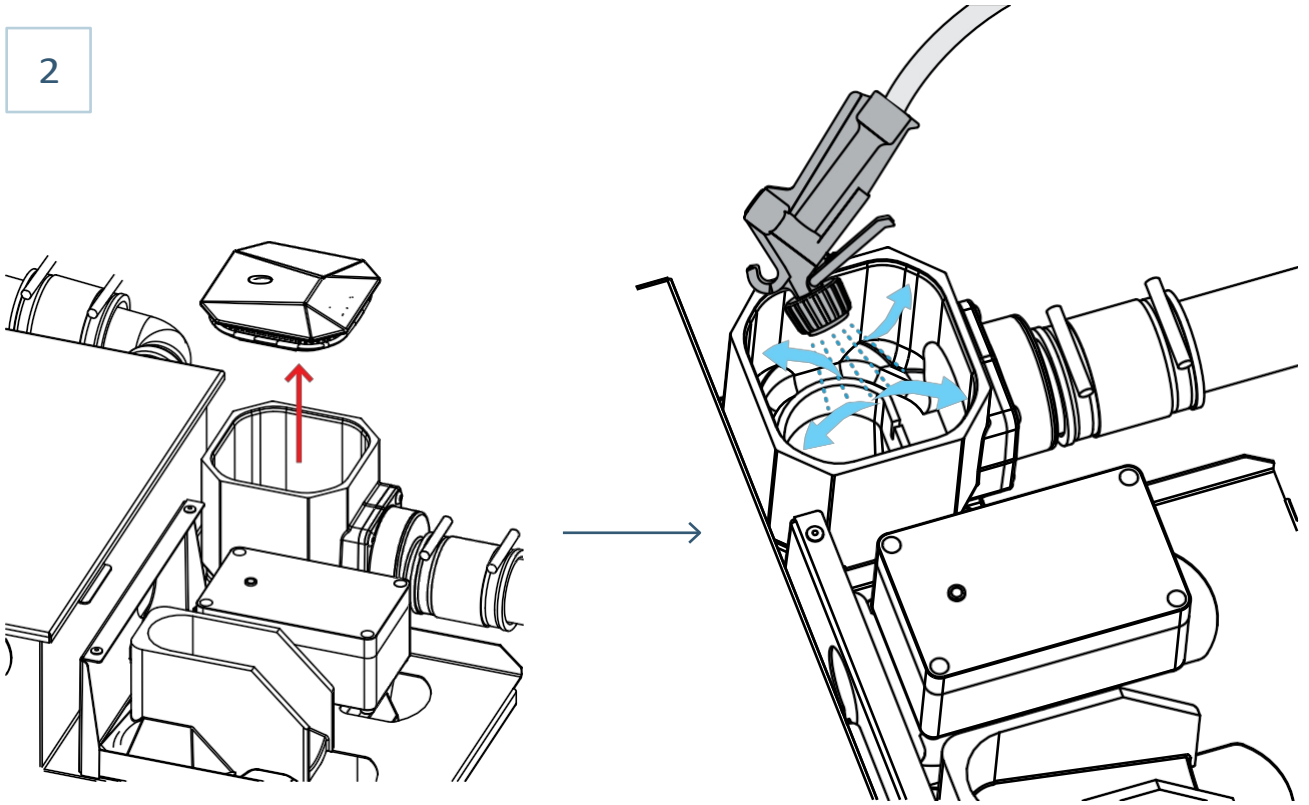


1

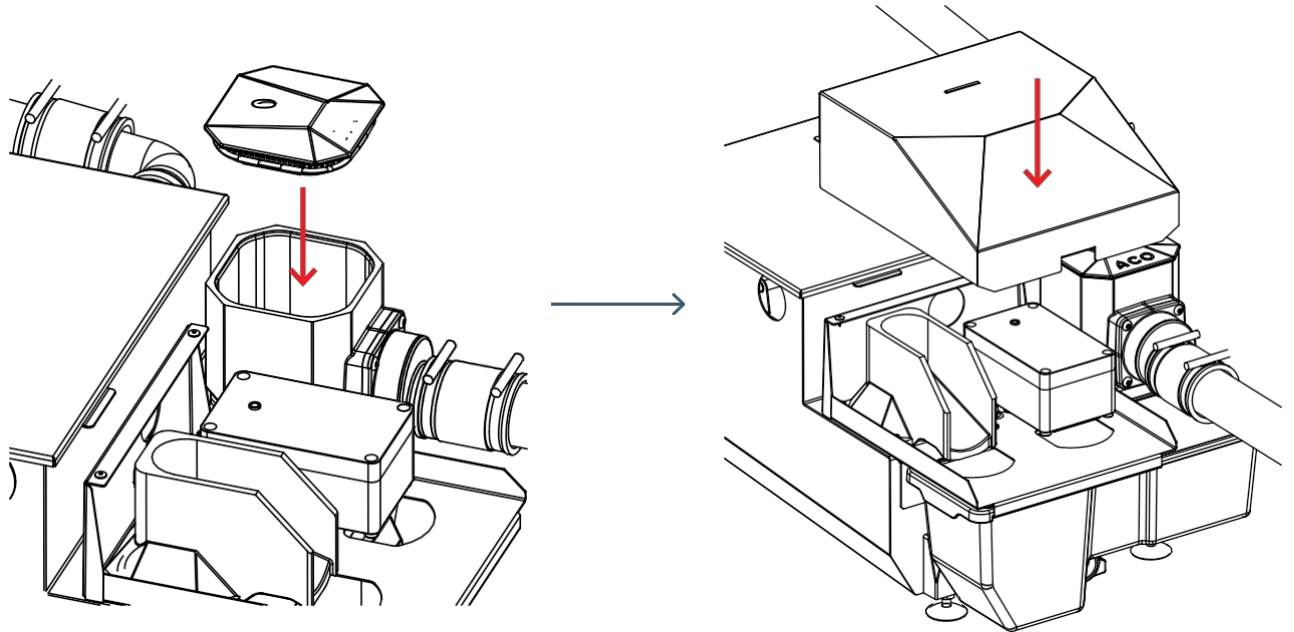
5.2. Manutenzione settimanale



2

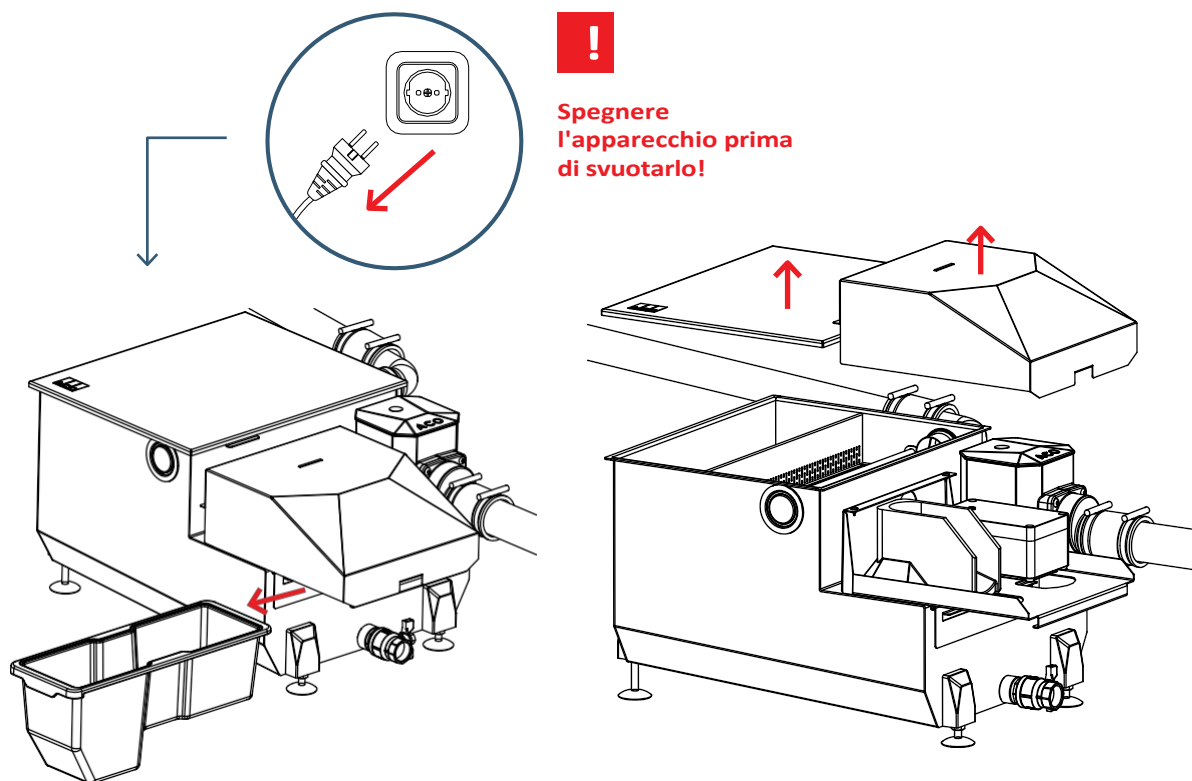


3



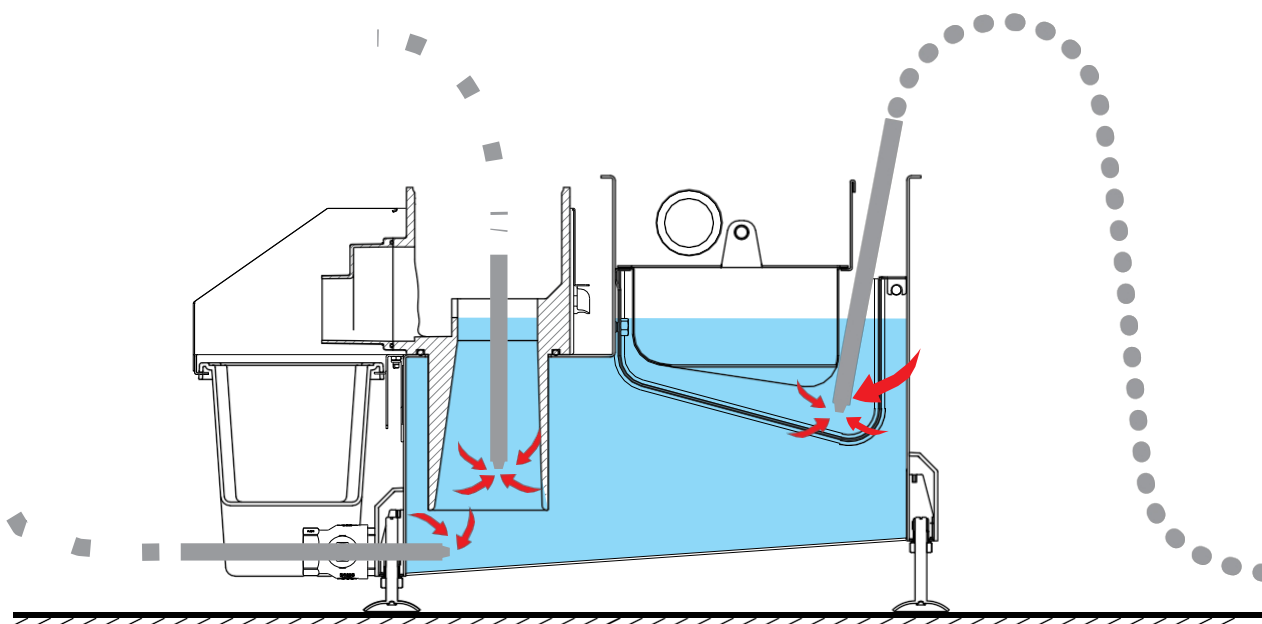
1

5.3. Manutenzione trimestrale (effettuata da un partner di assistenza autorizzato)

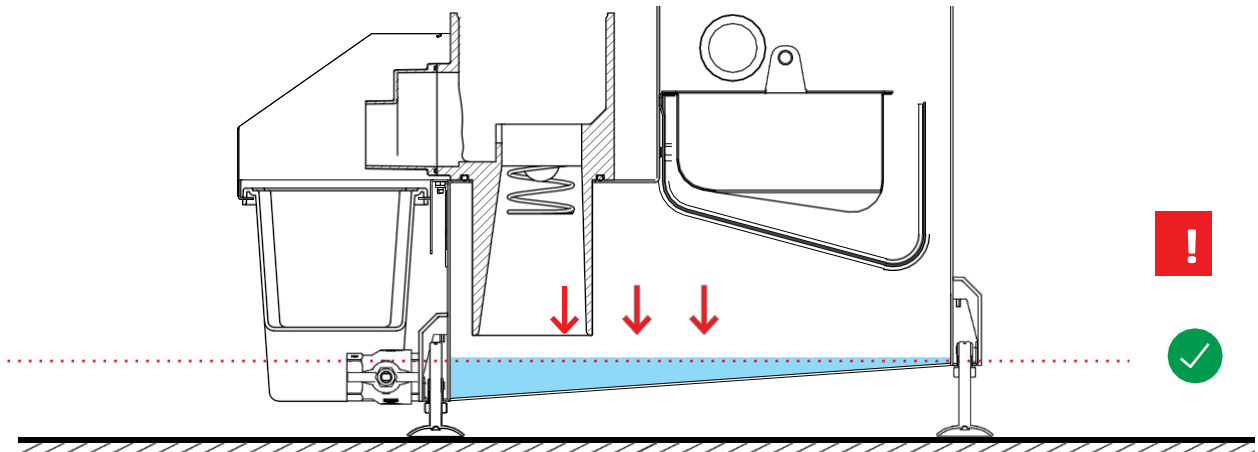


**Spegnere
l'apparecchio prima
di svuotarlo!**

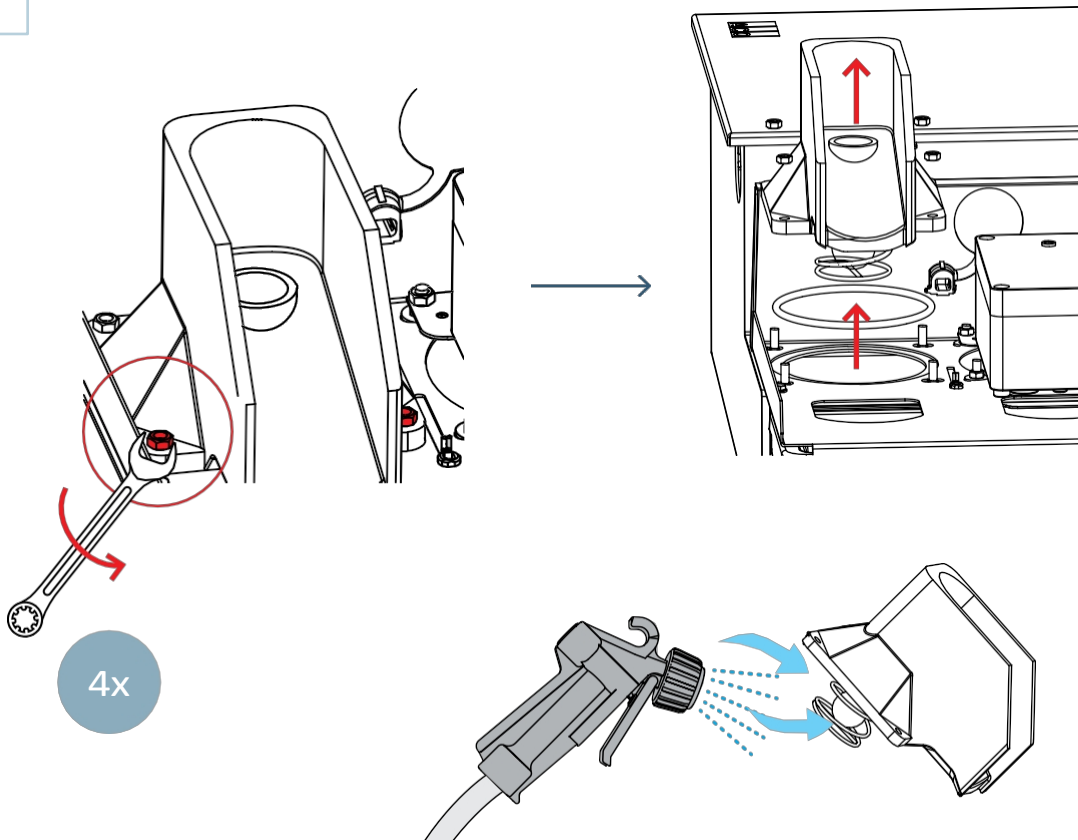
2



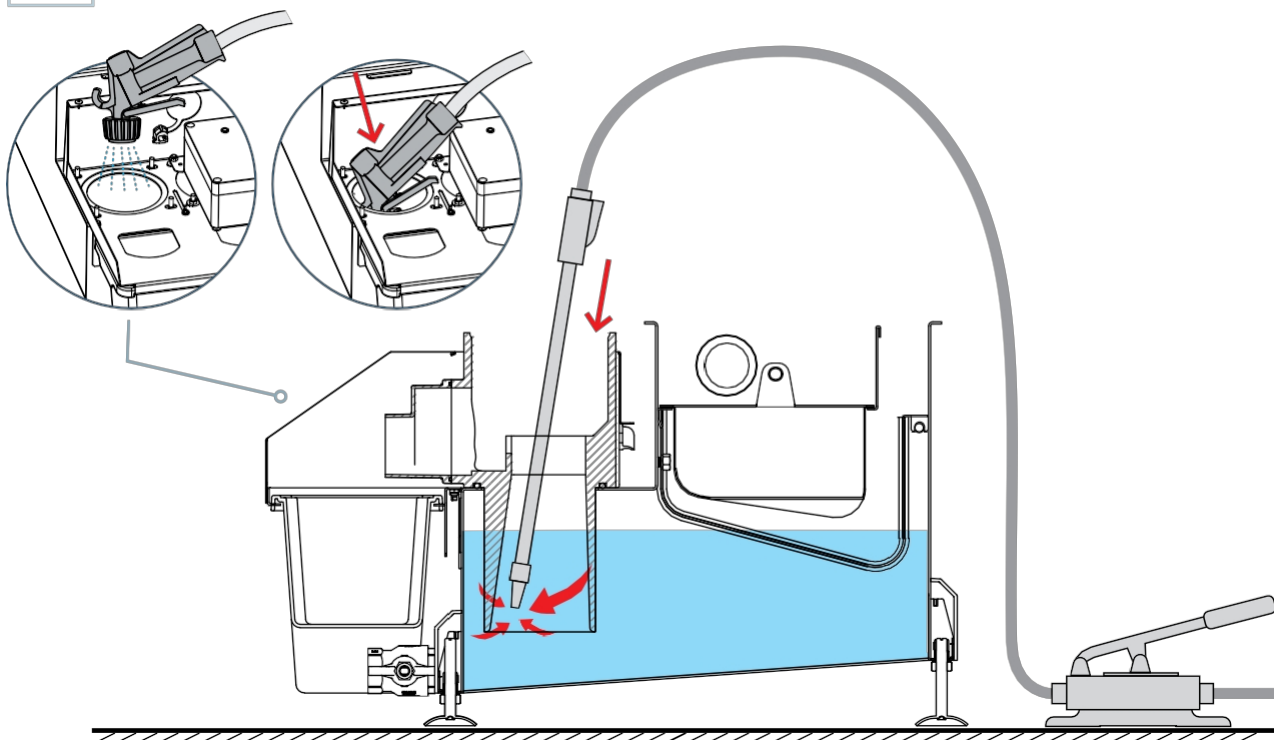
3



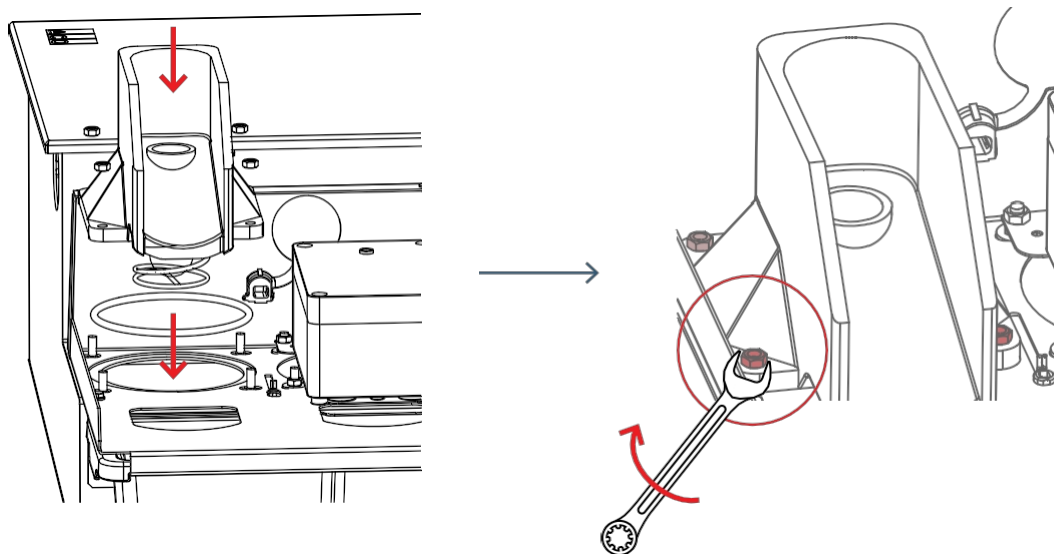
4



5

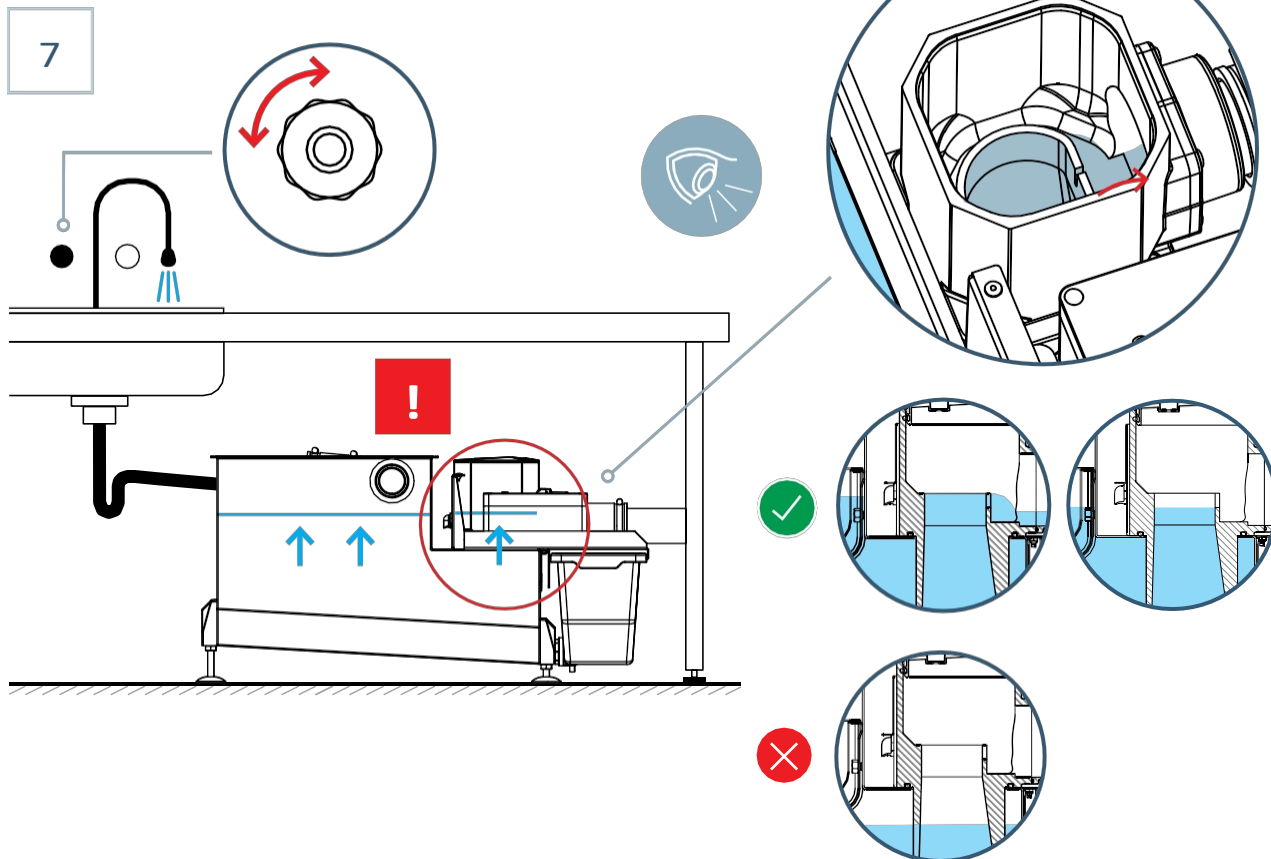


6

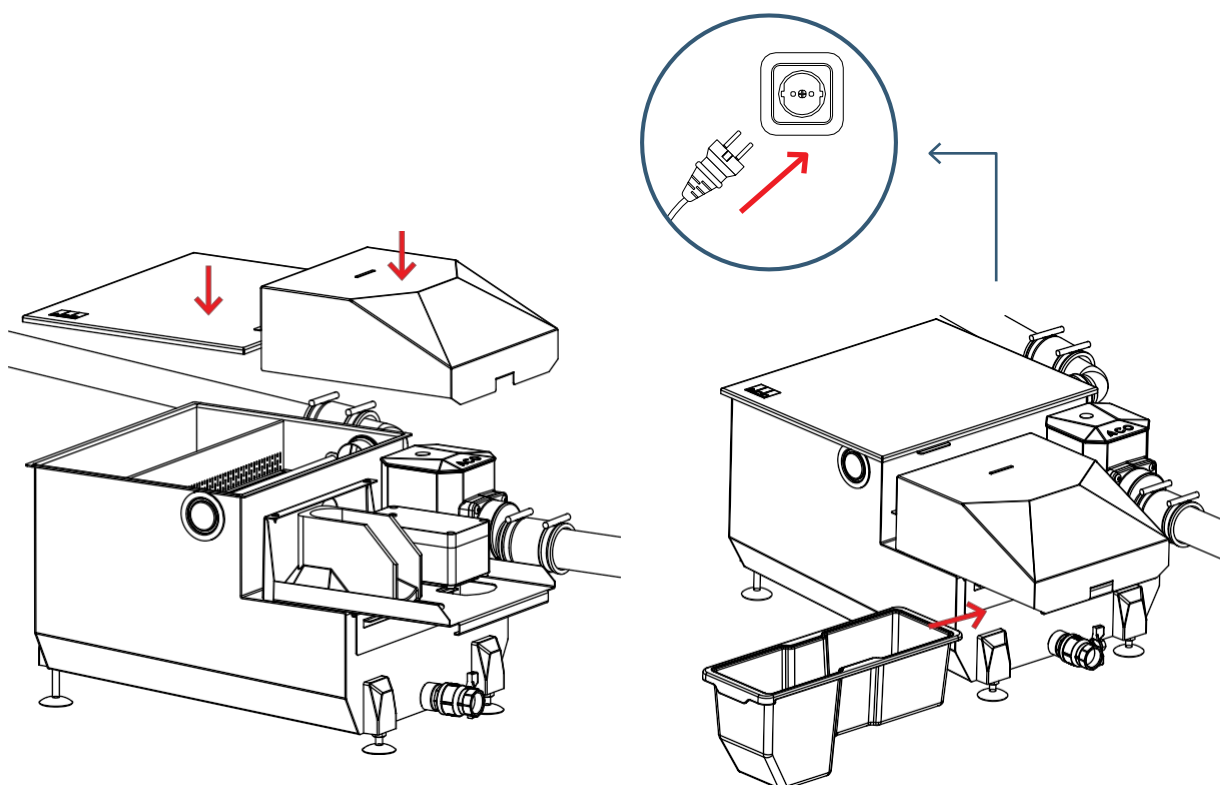


4x

! Max 3 Nm



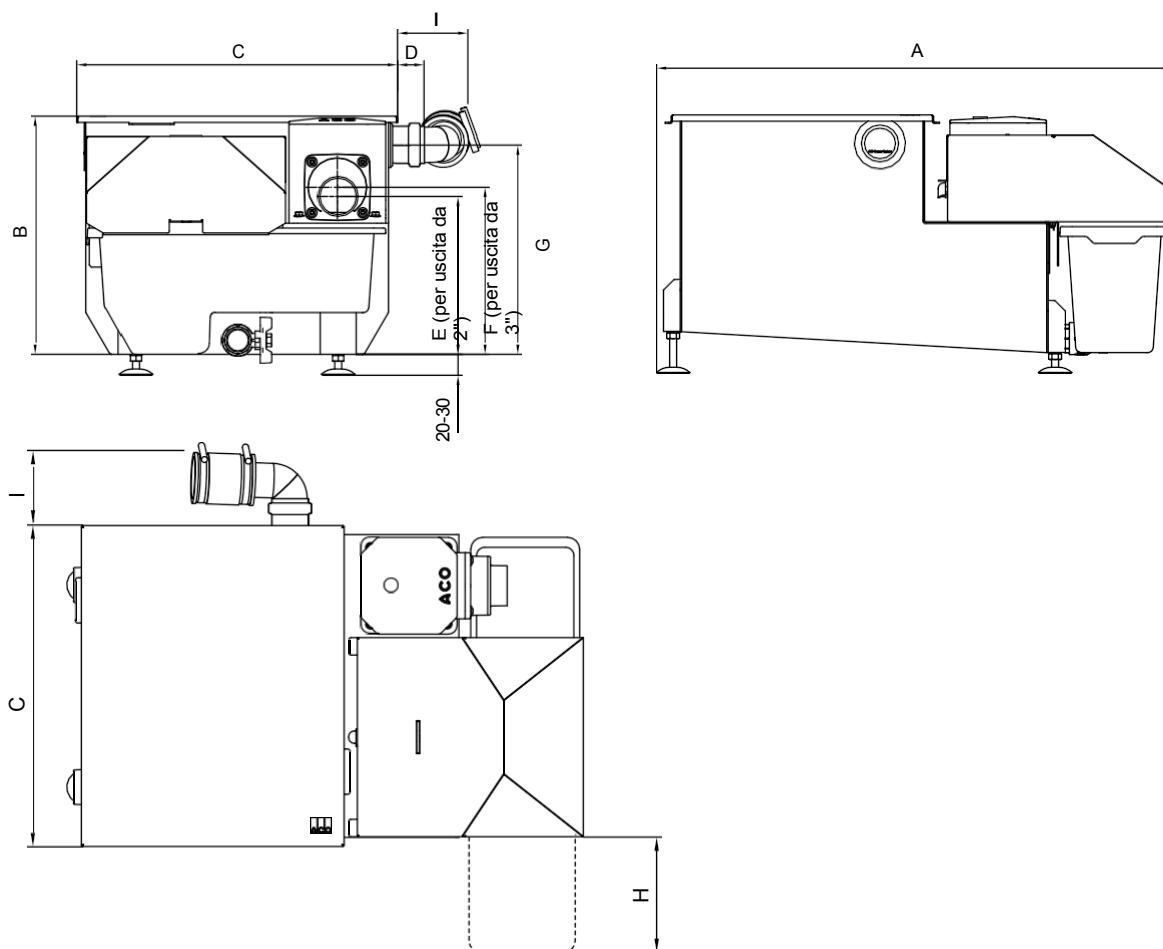
8 **! Non accendere l'apparecchio prima di averlo riempito d'acqua**



Risoluzione dei problemi

Problema	Causa	Soluzione
Odore	Afflusso irregolare delle acque reflue, fermo macchina superiore a due giorni.	Se l'interruzione dell'attività dovesse protrarsi per più di due giorni, sciacquare quotidianamente il separatore con 30 litri d'acqua del rubinetto.
	La camera di ingresso non è stata sottoposta a manutenzione.	Rimuovere il coperchio della camera di ingresso e utilizzare la testa di spruzzo per rimuovere i depositi sulle pareti. Non rimuovere il cestello dalla camera durante la pulizia.
	Perdita d'olio intorno alla valvola dell'olio (voce 13, pagina 6 del manuale d'uso e manutenzione).	Rimuovere il coperchio della valvola dell'olio (voce 8, pagina 6 del Manuale d'uso e manutenzione). Pulire accuratamente la valvola dell'olio (voce 13, pagina 6 del Manuale d'uso e manutenzione) e l'interno del coperchio della valvola dell'olio, assicurandosi di rimuovere tutti i residui di grasso in eccesso.
	Residui di grasso in decomposizione nel contenitore dell'olio.	Pulire i residui di grasso dal contenitore dell'olio.
Il passante della valvola dell'olio è ostruito da grasso solidificato	Il riscaldatore non riscalda.	Controlla se la spia bianca sul coperchio è accesa. In caso contrario, controllare la spina e l'interruttore automatico nel quadro elettrico.
Il grasso separato non scorre nel contenitore dell'olio.	Valvola dell'olio intasata. Sfera di plastica incastrata nella sede della valvola dell'olio.	Pulire la valvola dell'olio con una spazzola - fare riferimento a pagina 27 - Manutenzione settimanale IOM. Ridurre la frequenza di pulizia della valvola dell'olio da settimanale a giornaliera.
	Nel separatore scorre solo un'emulsione o acqua di scarico priva di grassi.	-
L'acqua entra nel contenitore dell'olio.	La sede della valvola dell'olio o la sfera di plastica sono ostruite da detriti.	Pulire la valvola dell'olio con una spazzola - vedere pagina 27 - Manutenzione settimanale IOM.
L'acqua di scarico trabocca dal separatore	Il cestello della camera di aspirazione è pieno di residui alimentari, bloccando l'acqua di entrare nel separatore.	Svuotare il cestello e valutare la possibilità di ridurre l'intervallo di svuotamento a due volte al giorno.
	Il tubo di scarico a valle del separatore è parzialmente o completamente ostruito.	Pulire il tubo di scarico. Eliminare la causa dell'ostruzione del tubo.
	A valle del separatore viene utilizzato un tubo di scarico di piccolo diametro del separatore e non è in grado di gestire i picchi portata in ingresso.	Sostituire il riduttore di ingresso con uno più piccolo per ridurre la portata massima del separatore.
Riduttore di flusso in ingresso intasato	I residui di cibo più grossi passano attraverso il lavello nel separatore.	Installare un filtro per lo scarico. Aprire il coperchio della camera di ingresso e rimuovere eventuali residui dal riduttore intasato.

Parametri tecnici



Modello	A [mm]	B [mm]	C [mm]	D [mm]	E [mm]	F [mm]	G [mm]	H [mm]	I [mm]
AGC2 050	643	341,5	461	38	226,5	239,5	300	431	120
AGC2 100	743	341,5	461	38	226,5	239,5	300	431	120
AGC2 150	973	341,5	461	38	226,5	239,5	300	431	120
AGC2 220	1313	341,5	461	38	226,5	239,5	300	431	120

Modello	AGC2 050	AGC2 100	AGC2 150	AGC2 220
Peso [kg]	26	29	37	46
Materiale	Acciaio inossidabile 304 (1.4301), spessore 2 mm			
Dimensioni di spedizione L x P x A [mm]	783 x 515 x 353	783 x 515 x 353	1013 x 515 x 353	1353 x 515 x 353
Portata nominale [L/m]	7 gpm (26 L/min)	15 gpm (57 L/min)	25 gpm (95 L/min)	35 gpm (132 L/min)
Capacità del filtro per solidi [L]	5	5	8	8
Efficienza	99,4%	96,7%	95,3%	95,2%
Alimentazione elettrica	100-240 V CA, 50/60 Hz			
Uscita elettrica	24 V CC, 40 W			

8

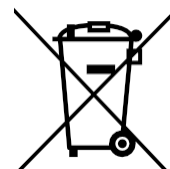
Istruzioni per lo smaltimento

L'apparecchiatura deve essere smaltita in conformità con la legislazione locale e nazionale applicabile.

Ove possibile, l'apparecchiatura deve essere consegnata a centri di riciclaggio autorizzati.

L'apparecchiatura contiene componenti o materiali (come circuiti stampati, acciaio inossidabile, plastica) che richiedono un trattamento selettivo.

Il simbolo del bidone dei rifiuti barrato indica che il prodotto non deve essere smaltito con i rifiuti urbani non differenziati e deve essere raccolto separatamente.



9

Accessori

	Descrizione	Cod. art.
	Giunto in gomma 2"/2" - per Ø50 - 58, PVC	2273822
	Giunto in gomma 3"/3" - per Ø75 - 85, PVC	2274146
	Raccordo in gomma 2"/1,5" - per Ø50-58 / Ø38-45, PVC	2273821
	Gomito di ingresso	2215351
	Supporto per pistola a spruzzo	2270417
	Raschietto	3053199
	Spazzola per la pulizia	2140349
	Tubo di pulizia	2140350
	Riduttore di portata 0,6	2213812
	Riduttore di portata 0,7	2270419
	Riduttore di portata 1,0	2270420
	Riduttore di portata 1,2	2270421
	Riduttore di portata 1,5	2270422
	Riduttore di portata 2,2	2270423
	Coperchio per contenitore dell'olio	3040577

Ogni prodotto ACO supporta la
catena di sistemi ACO



www.buildingdrainage.aco

ACO. Abbiamo a cuore l'acqua

